

Cmentarz wojenny Nr 57 UŚCIE RUSKIE

Uzupełniająca dokumentacja historyczno-odtworzeniowa.

Załącznik do pozwolenia Nr 100/2022

DNS - 11.5142.42.2021

Autor opracowania: Izabela Chlost
Współpraca: Jerzy J.P. Drogomir

Data opracowania: październik-grudzień 2013 roku.

Z UPOWAŻNIENIA
Małopolskiego Wojewódzkiego Konserwatora
Zabytków w Krakowie
p.o. Kierownika Delegatury
[Podpis]
mgr Robert Kowalski

Literatura i źródła:

1. R. Broch, H. Hauptmann, *Zachodniogalicyskie Groby Bohaterów*, przekład filolog. H. Sznytka, wstęp i opracowanie J. Drogomir, Tarnów 1995.
2. J. Drogomir, *Polegli w Galicji Zachodniej 1914-15*, tom I, Tarnów 1999.
3. Bořutová D. - Zajková A. - Dulla M. *Dušan Jurkovič Súborná výstava architektónického diela* (Katalog výstavy), Bratislava, SAF 1993.
4. Matúš Dulla, *Vojenské cintoriny v západnej Haliči; Dušan Jurkovič 1916/1917; Spievodca*, Bratislava 2002
5. Oktawian Duda, *Cmentarze I wojny światowej w Galicji Zachodniej*, seria „Studia i materiały. Cmentarze I wojny światowej”, tom II, wyd.: Ośrodek Ochrony Zabytkowego Krajobrazu Narodowa Instytucja Kultury, Warszawa 1995
6. Zespół: *Osobny font Dušan Jurkovič*, karton 2 i in. w: MUSR, Slovenský národný archiv, Bratislava.
7. Zespół akt WUOnGW w: Archiwum Narodowym w Krakowie, sygn. GW 42, GW 73, GW 89, GW 91 i in.
8. Teki Cmentarz wojenny Nr 57 UŚCIE RUSKIE i in. w: archiwum prywatnym i zbiorach Jerzego Drogomira.
9. I. Chlost, *Cmentarz wojenny Nr 57 Uście Ruskie. Uzupełniająca dokumentacja historyczno-odtworzeniowa*, Słupsk, lipiec-sierpień 2007.
10. Prywatne zbiory fotografii Krzysztofa Garduły.
11. Dane z inwentaryzacji szczegółowych i sprawdzających (lata 1987-2013).

Spis treści:

- I. Rys historyczny; opis stanu początkowego (ok. 1918 r.).
- II. Opis zaistniałych i wprowadzonych zmian.
- III. Określenie zakresu i opis prac renowacyjno-rekonstrukcyjnych.
- IV. Załączniki.

Uwaga: Dołączoną do niniejszego opracowania dokumentację fotograficzną wraz z opisami zdjęć (załącznik 10), należy traktować jako uzupełnienie danych i informacji zawartych w niniejszej części dokumentacji. Fotografie archiwalne i bieżące, szczegółowo obrazują stan cmentarza w poszczególnych okresach i pozwalają lepiej dostrzec wprowadzone zmiany oraz zauważyć najbardziej istotne usterki.

¹ Nazwy cmentarzy wojennych tworzą najczęściej od obowiązujących ówczesnie nazw miejscowości. W przypadku zmian nazw miejscowości, pozostawia się historyczne nazwy cmentarzy, gdyż pod nimi figurują one w rejestrach krajowych i zagranicznych.

I. Rys historyczny; opis stanu początkowego (ok. 1918 r.)

Cmentarz wojenny oznaczony w wykazie cmentarzy z lat 1914-1918 w b. Galicji Zachodniej numerem 57 i nazwą UŚCIE RUSKIE, położony jest w gm. Uście Gorlickie, w miejscowości Uście Gorlickie, przy miejscowym cmentarzu. Krótki opis cmentarza zamieszczono na s. 71 dzieła wymienionego w poz. 1 *Literatura i źródła*. Najwcześniejsze znane fotografie archiwalne, wykonane po zakończeniu budowy cmentarza, najprawdopodobniej w roku 1918, dołączono do niniejszej dokumentacji (załącznik 10). Cmentarz powstał z cmentarza pierwotnego Nr I w Okręgu cmentarnym I Gorlice i Jasło. Na cmentarzu, w 45 grobach pojedynczych i 2 masowych, pochowano 46 żołnierzy z armii austro-węgierskiej (45 znanych i 1 nie-znanego) oraz 13 żołnierzy armii rosyjskiej (2 znanych i 11 nieznanymi). Znajdujące się na cmentarzu Nr 57 groby wojenne, pochodzą z kilku cmentarzy pierwotnych, z różnych miejscowości. Z cmentarza parafialnego w Uściu Ruskim przeniesiono 6 grobów, z Wysowej – 12 grobów, z Hańczowej – 12 grobów, z Blechnarki 8 grobów i ze Skwirtnego 8 grobów. Wszystkie groby uformowano w oddzielne mogiły, od początku zgrupowane w 4 rzędach równoległych do drogi biegnącej obok cmentarza. W trzech górnych rzędach groby rozmieszczono w trzech grupach. Po prawej stronie w każdym rzędzie po 5 grobów, na osi projektowanego od strony wejścia – po trzy groby, a po lewej, wzdłuż skośnego boku pola działki cmentarnej, w górnym rzędzie 4, w środkowym 5, a w dolnym 6 grobów. Jedynie rząd środkowy ma zatem po 5 grobów po każdej stronie. Tworzy to logiczny i harmonijny układ. W najniższym rzędzie, po lewej znajduje się duży grób masowy, obok niego, bliżej osi – 2 groby pojedyncze, a po prawej stronie 5 grobów. Prócz grobu masowego (nr 40), pozostałe groby mają jednakowe wymiary, typowe dla grobów indywidualnych (0,95x2,0 m). Dotyczy to również grobu masowego, z dwoma poległymi (nr 39).

Cmentarz Nr 57 zaprojektował główny budowniczy cmentarzy wojennych w I Okręgu, wybitny architekt słowackiego pochodzenia Dušan Jurkovič. Projektując cmentarz, architekt kierował się zapewne podobnymi pobudkami, jak w przypadku cmentarza Nr 56 Smerekowice, uznając, że cmentarz Nr 57, położony jest w obrębie równie ludnej miejscowości,¹ wobec czego powinien mieć szczególnie oryginalną, piękną formę i raczej miejski charakter, z przewagą detali kamiennych. Powstały projekt, w pełni realizował ten zamiar. W oparciu o analizy materiałów archiwalnych i inne dane, można się domyślać, dlaczego w ciągu paru miesięcy roku 1917 cmentarz został przeprojektowany i znacznie uproszczony w formie, szczególnie po zrezygnowaniu z kosztownej oprawy architektonicznej. Już na początku grudnia 1917 roku istniał plan, według którego wzniesiono cmentarz. Już wcześniej znany był kształt działki cmentarnej i najprawdopodobniej istniał już ostateczny układ grobów, gdyż obie wersje planu, dotyczyły jedynie zmian wystroju architektonicznego. Zachowały się trzy plany archiwalne, na których podano wymiary i odległości, w tym wymiary grobów. Są to: plan z podwójną numeracją grobów, z marca 1917 (GW 42, s. 47), plan z grudnia 1917 (GW 42, s. 72) i zachowany w paru egz. projekt cmentarza (załącznik 2). Można uznać, że dane z tych planów pokrywają się. Niewielkie różnice zostaną omówione w następnych rozdziałach.

Za każdym grobem, na przedłużeniu jego osi podłużnej, ustawiono w specjalnej kamiennej lub betonowej oprawie (tzw. szklance), po jednym krzyżu nagrobnym opatrzonym w emaliowaną okrągłą tablicę. Krzyż był wykonywany w dwu wersjach – jednoramiennej na groby poległych z armii austro-węgierskiej i niemieckiej oraz dwuramiennej na groby poległych z armii rosyjskiej. Użyto krzyży drewnianych,

¹ Według spisu ludności z 1870 roku, miejscowość Uście Ruskie zamieszkiwało 881 osób.

zdobionych, przykrytych blaszanymi zadaszeniami. Krzyże tego typu użyte zostały również na cmentarzach Nr 9 Żmigród i Nr 56 Smerekowiec. Podobnie zdobione krzyże drewniane, lecz wyższe i bez zadaszeń, ustawiono na cmentarzu wojennym Nr 6 Krempna.

Groby ziemne usypano w tradycyjne kopce mogilne w formie pryzm, umocnionych darnią. Kontury grobów, jak na innych cmentarzach projektowanych przez Dušana Jurkoviča, były dodatkowo wzmocnione płaskimi ciosami piaskowca, wkopanymi na sztorc, tworzącymi niskie obramowania. Wskazuje na to fotografia z 1987 r. (załącznik 10, zdjęcie 18). Z fotografii wynika wprawdzie, że kamienie tworzą długie ciągi, lecz jest to prawdopodobnie rzecz wtórna, gdyż często po spłaszczeniu kopców mogilnych i rozsypaniu się kamieni, wykorzystywano je do zaznaczania pasów grobów.

Analiza II wersji projektu pozwala stwierdzić, że część architektoniczna założenia, wraz z ogrodzeniem, była niewątpliwie zrealizowana. Potwierdzają to wspomniane wyżej fotografie (reprodukcja w dokumentacji fotograficznej – załącznik 10). Cmentarz założony na rzucie prostokąta, z jednym narożem ściętym, a w pozostałych z prostokątnymi wylamaniami otoczono solidnym murem kamiennym. Mur zbudowano z nieregularnych ciosów prostopadłościennych, w układzie mieszanym (częściowo warstwowym, lecz głównie z urywającym się wątkiem). Płaskie i skośne powierzchnie murów przykryto nieco węższą płytą betonową. Prawe przednie wycięcie nieco poszerzono tworząc aneks wejściowy, otoczony z trzech stron murami. Aneks ma formę niewielkiego dziedzińca wyłożonego płytami z nieregularnych ciosów kamiennych. W murze po lewej stronie aneksu usytuowano jednoskrzydłową drewnianą furtę, a najdłuższy odcinek muru na wprost, zbudowano w formie tzw. ściany szczytowej. Do ściany szczytowej przylegają dwie kamienne ławy, a pośrodku cokół z drewnianym, ozdobnym krzyżem pomnikowym, mającym formę krzyża wieńczącego wieżę na cmentarzu wojennym Nr 55 Gładyszów. Prawy mur aneksu oddziela cmentarz wojenny od cywilnego.

Mur przedniej strony ogrodzenia, równoległy do biegnącej przy cmentarzu drogi, zgodnie z ogólnie przyjętą zasadą ukazywania wnętrza cmentarzy wojennych, obniżono i zaopatrzono w drewnianą dziewięciosegmentową balustradę, zawieszoną między słupami kamiennymi i pośrednimi, betonowymi. W tylny ciąg muru, odgradzający cmentarz wojenny od miejscowego, wbudowano wielki, kamienny nieregularny gład piaskowcowy z płaską płaszczyzną przednią. Na gładzie tym, wg źródeł miała być wykuta czterowierszowa inskrypcja, a nad nią krzyż (więcej na ten temat: w następnym rozdziale oraz opisie do fotografii, załącznik 10).

Projekty archiwalne (załączniki 2 i 3), uwzględniają zieleni trwałą w postaci czterech lip – dwu za murem, po obu stronach gładu pomnikowego, oraz po jednej na tarasie wejściowym i na zewnątrz wyciętego naroża od strony zachodniej. Projekt z grudnia 1917 r. w wyciętym narożniku zachodnim dodaje kępę krzewów. Istnienie sadzonek drzew i krzewy w opisanych miejscach, potwierdzają fotografie archiwalne (załącznik 10).

W Archiwum Narodowym w Krakowie i w Słowackim Archiwum Narodowym w Bratysławie zachował się komplet planów Dušana Jurkoviča, według których zbudowano cmentarz i wykonano krzyż pomnikowy. Brakuje jedynie projektu krzyży nagrobnych. Ponadto zachował się oryginalny wykaz pochowanych na cmentarzu

i inne dokumenty. Kopie dokumentów istotnych do odtworzenia i utrzymania cmentarza dołączono do nin. dokumentacji w postaci załączników.

II. Opis zaistniałych i wprowadzonych zmian

Na cmentarzu stwierdzono zmiany będące zarówno konsekwencją upływu czasu i braku właściwej opieki, jak też spowodowane działaniami celowymi.

Pomiary porównawcze istniejącej budowli wykazały, że zrealizowano ją na podstawie zachowanego rysunku projektowego z 12 grudnia 1917, stanowiącego II wersją projektu (załącznik 3). W toku prac porównawczych uwzględniono korekty autorskie architekta, pierwszą wersję projektu i pozostałe rysunki archiwalne. Fotografie archiwalne wykonane przed zakończeniem I wojny światowej potwierdzają, że cmentarz został ukończony oraz że posadzono projektowane drzewa i krzewy (por.: plany załącznik 2 i 3 oraz fotografie archiwalne w dokumentacji fotograficznej, załącznik 10).

Załączone rysunki obu wersji pozwalają zauważyć różnice. Do głównych należy uproszczenie wystroju murowanego wyposażenia cmentarza. Pierwotnie projektowane wejście, znajdujące się na osi cmentarza, zostało już w I wersji projektu umieszczone z boku, od strony tarasu wejściowego. Wszystkie mury, prócz bocznych, miały zostać zwieńczone dwuspadowo, za pomocą warstwy trójkątne uformowanych ciosów kamiennych, wmurowanych jako ostatnia warstwa. Takie rozwiązanie zostało zrealizowane na murach kleszczowych, towarzyszących ścianie pomnikowej na cmentarzu wojennym Nr 48 Regetów Wyżny. Przedni odcinek muru, faktycznie będący murem oporowym, gdyż poziom gruntu rodzimego od strony drogi był o ok. 80 cm niższy od poziomu płyty cmentarza, został obniżony. Wszystkie słupy i naroża muru w przedniej części ogrodzenia miały postać poszerzających się u dołu skarp. Projekt przewidywał znaczne podniesienie muru w wyciętym narożu zachodnim i wejściowym. W tym ostatnim odcinek równoległy do drogi przybierał postać tzw. ściany szczytowej. Przed ścianą, na cokole zaprojektowano wysoki na 6,30 m krzyż pomnikowy, w typie krzyża wieńczącego wieżę na cmentarzu Nr 55 Gładyszów, lecz znacznie większy. Po obu stronach cokołu, między dodatkowymi pilastrami, miały stanąć dwie kamienne ławy. Główny akcent architektoniczny tylnej części ogrodzenia miał stanowić dwukondygnacyjny mur, z wbudowanymi trzema zwężającymi się ku górze filarami, dźwigającymi kamienny sarkofag, zwieńczony krzyżem kostkowym, znanym z innych realizacji Jurkoviča. Sarkofag wraz z krzyżem miał się wznosić na wysokość 5,78 m. Na murze wypełniającym przestrzeń między słupami sarkofagu projekt przewidywał umieszczenie dwu prostokątnych tablic inskrypcyjnych. Nad tablicami przewidziano dwie trójkątne blendy z trójpromiennym motywem wschodzącego (wzgl. zachodzącego) słońca. Trójkątne blendy miały stanowić przewodni element zdobniczy, powtórzony sześciokrotnie bez promieni w murze tylnym i dwukrotnie nad ławami w ścianie szczytowej oraz w pełnej postaci w narożu zachodnim. Architekturę kamienną uzupełniała kuta balustrada w przednim ciągu ogrodzenia oraz kuta furta (załącznik 2). Pierwsze zmiany jakie naniesiono na omówiony projekt, dotyczyły rezygnacji z wystających poza obrys murów słupów w przedniej części ogrodzenia, inne wysokości krzyża pomnikowego.

Zrealizowana wersja uproszczyła mur ogrodzenia rezygnując z trójkątnych, kamiennych zwieńczeń na rzecz płaskich, betonowych płyt. Okazały pomnik z sarkofagiem zastąpiono wielkim, surowym głazem, z płaską powierzchnią od strony cmentarza. Obniżono krzyż pomnikowy i uproszczono architekturę w rejonie aneksu

wejściowego. Kutą balustradę i furtę, zastąpiono wykonanymi z drewna (załącznik 4). Następnie długie ciągi drewnianej balustrady podzielono na segmenty, ustawiając między słupami murowanymi, betonowe słupki pośrednie, o przekroju 16x16 cm.

Zmiany w obrębie ściany szczytowej i krzyża pomnikowego, najlepiej prześledzić porównując zrealizowany projekt (załącznik 3), z rysunkami krzyża pomnikowego (załączniki 5, 6 i 7).

W obrębie pola grobowego obie wersje projektów nie różnią się.

Do zmian naturalnych należy zaliczyć te, które powstały w wyniku procesu starzenia się materiałów, szczególnie drewna. Zmiany naturalne przyspieszyły czynniki związane z brakiem bieżącej opieki. Przez długie lata cmentarz pozbawiony był opieki, mimo bliskości drogi i cmentarza cywilnego. W okresach wegetacyjnych zarastał bujnym zieliskiem, a rosnące na cmentarzu wzdłuż muru od strony południowej i wschodniej oraz na zewnątrz, głównie po stronie północnej i za ścianą szczytową drzewa, powodowały znaczne zacienienie i dodatkowe zatrzymywanie wilgoci. Nisko zwisające gałęzie drzew pogrążały w listowiu krzyż pomnikowy i głąz w tylnym murze ogrodzenia. Stałe zawilgocenie i zacienienie sprzyjało degradacji drewna, kamienia i elementów betonowych. Pokrywały się one pleśnią, mchami i porostami. Powierzchnia głązu inskrypcyjnego jest złuszczona i trudno aktualnie jednoznacznie orzec, czy złuszczeniu uległ również napis, czy go nie było (porównaj dokumentację fotograficzną wraz z opisem (załącznik 10).

Okresowe oczyszczanie cmentarza nie mogło zahamować opisanych procesów, a sposób usuwania zarośli przyczyniał się do powstawania uszkodzeń elementów wyposażenia cmentarza (np. w wyniku karczowania). Na zniszczenie krzyży dodatkowy niekorzystny wpływ miał sposób ich osadzenia w gruncie w tzw. szklankach, tj. oprawach betonowych lub kamiennych. Fotografie z końca lat 70. ub. wieku dowodzą, że na cmentarzu nie było już oryginalnych krzyży nagrobnych, lecz proste krzyże z krawędziaków, z umocowanymi oryginalnymi zadaszzeniami. Różna wysokość i przechylenia krzyży wskazywały, że były one wykonane z nieodpowiedniego rodzaju drewna i że osadzano je bezpośrednio w gruncie, gdzie szybko butwiały. U góry belek pionowych, na stronach czołowych, znaczna ilość krzyży miała przybite oderwane ze starych krzyży prostokątne, małe tabliczki identyfikacyjne numerów grobów, pierwotnie przybijane po stronie tylnej. Fotografia z roku 1987 (załącznik 10, zdjęcie 11), dowodzi, że w latach 80. ub. wieku opisane wyżej repliki zastąpiono krzyżami brzołowymi. Pod murem wschodnim ustawiono duży brzołowy krzyż. Gdy wykonywano zdjęcie, krzyże brzołowe były już w stanie rozkładu. Stare repliki krzyży z oryginalnymi daszkami usunięto z cmentarza i przerzucono na bezładną stertę na cmentarzu grzebalnym. W trakcie tej operacji zniszczeniu uległo naroże muru. Płyty betonowe z muru i krzyże tworzyły bezładną plątaninę (patrz: fotografia 18, załącznik 10). Ze zdjęcia wynika, że zniszczona była również część istniejącej wówczas, na pewno już wtórnej balustrady o uproszczonej konstrukcji. Na cmentarzu ułożone były rzędy ułożone z ciosów kamiennych, pochodzących z obramowań grobów. W roku 1987 ścianę szczytową przykrywała jeszcze oryginalna płyta betonowa. Cokół krzyża pomnikowego, pozbawiony był górnej warstwy kamieni. W przylegających do cokołu dwu kamiennych ławach, nad prawą brakowało już części płyt, tworzących zaplecki, a nad lewą wszystkich. Krzyż pomnikowy był obniżony o niemal 70 cm, co można obliczyć mierząc odległość klamry od otworu po śrubie początkowo mocującej krzyż do ściany. Pomiary krzyża wykazały, że rozpiętość jego ramion jest mniejsza, od projektowanej (ok. 1,6 zamiast 2,0 m). Zapewne wynika to ze zmniejszenia wysokości krzyża w stosunku do pierwotnie projektowanej, w I wersji. Poziom gruntu pod koniec lat 80. ub. wieku podniósł się i przykrył kamienną

posadzkę, lecz ławy znajdowały się jeszcze na tyle wysoko, że widoczne były pod nimi kamienne podpory. Na zdjęciach z 1994 roku siedziska ław znajdują się jeszcze nad poziomem gruntu. Aktualnie są już niewidoczne lub zostały zlikwidowane. Największe zmiany wywołane podniesieniem się poziomu gruntu dokonały się wzdłuż zewnętrznego ogrodzenia od strony drogi. Mur, początkowo mający od poziomu gruntu do płyty betonowej pod balustradą wysokość 1,0 m, ma aktualnie do 30 cm, a jego poziom po obu stronach muru wyrównał się. Podniesienie się poziomu gruntu znacznie obniżyło walory architektoniczne cmentarza. W miarę podnoszenia się gruntu, piękna kamieniarka poniżej balustrady, stawała się coraz mniej widoczna i narażona na wzmożone procesy destrukcyjne typowe dla przyziemia budowli, gdyż z natury rzeczy pozbawiona jest odpowiednich zabezpieczeń przeciwwilgociowych.

Po fazie krzyży brzoźowych, w latach 90 ub. wieku, doszło do odtworzenia krzyży w poprzedniej, uproszczonej wersji, z krawędziaków. Zapewne w czasie porządkowania cmentarza i wymiany krzyży wyremontowano mur, przykrywając go znacznie grubszą i szerszą płytą betonową. Wykonano też nowe segmenty balustrady drewnianej, odbiegające od oryginalnych, pozbawione górnej deski, zestruganej dwuspadowo i pokrytej blachą (załącznik 4). Nowa furtka wysokością została dopasowana do aktualnej wysokości muru. Znajdujące się na cmentarzu krzyże są replikami wtórnych, mocno uproszczonych w formie, którymi zastąpiono w pewnym czasie krzyże oryginalne. Wtórne krzyże, pozbawione zdobień i wykonane z drewna o mniejszych przekrojach, przykryto oryginalnymi zadaszzeniami. Do mocowania użyto bądź ocalałych oryginalnych żeliwnych elementów, bądź dobrze wykonanych ich kopii. Na nowych krzyżach brak blaszanych tabliczek identyfikacyjnych, które zapewne zniszczono wraz z poprzednimi krzyżami. Wszystkie krzyże ustawiono przytwierdzając je na wysięgnikach do cokołów betonowych wkopanych w grunt. Płytę cmentarza wyrównano, a „szklanki” do osadzania krzyży, z wyjątkiem kilku, usunięto. Usunięto też ciosy kamienne, którymi były obramowane mogiły.

Cmentarz, mimo aktualnie widocznej opieki, wymaga generalnego odtworzenia całego wystroju wnętrza, a szczególnie konturów mogił i właściwej lokalizacji krzyży. Wykonujący prace innowacyjne i powtórnie ustawiający krzyże na zniwelowanej płycie cmentarza, najprawdopodobniej nie dysponowali oryginalnym planem mogił, ani nie mieli wiedzy na temat pochowanych. W efekcie udało się zachować jedynie cztery rzędy grobów, lecz ilość krzyży w rzędach i ich rozstawienie, a także odległości między rzędami są niewłaściwe. Liczbę krzyży odtworzono na podstawie ilości oryginalnych daszków, lecz repliki krzyży wykonano jedynie w wersji łacińskiej, wobec czego 3 z nich wymagają przeróbek.

W oparciu o wycinkową dokumentację historyczno-odtworzeniową, opracowaną w roku 2007, wykonano komplet emaliowanych tablic nagrobnych, które umieszczono na krzyżach nie zmieniając ich niewłaściwej lokalizacji.

Praktycznie nie zachował się pierwotny wystrój roślinny cmentarza. Nie przetrwał oryginalny drzewostan (4 lipy zaznaczone na obu wersjach projektów i widoczne na zdjęciach archiwalnych). Poza grupą krzewów w wycięciu naroża zachodniego, brak wiadomości na temat wystroju roślinnego wnętrza cmentarza. Widoczne na prezentowanych w dokumentacji fotograficznej zdjęciach drzewa rosnące wewnątrz cmentarza, nie mogą być traktowane, jako właściwy wystrój roślinny. Drzewa wprowadzano dość bezmyślnie w latach 20. ub. wieku, sadząc je tuż przy murach lub w linii ogrodzeń, co powodowało nieodwracalne szkody, gdy drzewa osiągnęły pewien wiek. Wydaje się, że wprowadzanie drzew w tym czasie miało w podtekście próbę izolowania „obcych” cmentarzy, które traktowano jako pozostałość po zaborcach, nie zauważając wartości humanitarnych i faktu, że duży odsetek pochowanych stanowili

Polacy walczący w różnych armiach. Ponowne wprowadzanie drzew na cmentarz wydaje się absolutnie niewskazane.

Około 1995 roku ustawiono wewnątrz cmentarza betonowy słup z tablicą drogową, wzorowany na oryginalnym słupie. Słupy drogowo-wskazujące, z dwujęzycznym napisem, ustawiano w miejscach uzasadnionych koniecznością wskazania właściwej drogi lub dojścia na cmentarz, co w tym przypadku jest zbędne.

III. Określenie zakresu i opis prac renowacyjno-rekonstrukcyjnych

Uwagi wstępne i zakres prac odtworzeniowych.

Aktualnie cmentarz znajduje się w relatywnie dobrym stanie. W złym stanie technicznym znajdują się niektóre segmenty drewnianej balustrady.

Zakres prac odtworzeniowych można podzielić na etapy, w pierwszej kolejności umieszczając prace niezbędne, w dalszej docelowe. Kolejność niżej wymienionych prac odtworzeniowych ułożono według hierarchii ważności:

1. Odtworzenie układu grobów wraz z kamiennymi obramowaniami.
2. Odtworzenie trzech krzyży w wersji dwuramiennych, na groby rosyjskie.
3. Ustawienie krzyży we właściwych miejscach przy poszczególnych grobach.
4. Umieszczenie odtworzonych tablic nagrobnych na właściwych krzyżach.
5. Opracowanie projektu częściowego obniżenia poziomu gruntu na zewnątrz przedniej części ogrodzenia.
6. Dokonanie korekty poziomu gruntu w obrębie aneksu wejściowego z krzyżem pomnikowym, w celu odsłonięcia posadzki i odtworzenia ław kamiennych.
7. Odtworzenie ław kamiennych przy ścianie szczytowej wraz z zapleckami.
8. Poddanie profesjonalnej konserwacji krzyża pomnikowego, wraz z przedłużeniem trzonu do początkowej wysokości.
9. Odtworzenie drewnianej balustrady według projektu historycznego (załącznik 4).
10. Wykonanie furty w oparciu o projekt historyczny (załącznik 4).
11. Wykonanie zabiegów konserwacyjnych murów wraz z głazem inskrypcyjnym.
12. Odtworzenie krzyży nagrobnych w pierwotnej formie, wg rysunku, załącznik 8 (zalecane po naturalnym zużyciu aktualnie ustawionych na cmentarzu, przy założeniu użycia oryginalnych blaszanych zadaszeń i żeliwnych elementów mocujących).

Prace odtworzeniowe, wymienione w punktach 1 do 5 oraz 12.

Odtworzenie poziomu płyty cmentarza.

Przed przystąpieniem do prac przy odtwarzaniu lokalizacji grobów, należy ustalić zasady odprowadzania wód opadowych z powierzchni cmentarza otoczonej murami. Pierwotnie na podobnych obiektach płyty cmentarza profilowano ze spadkiem w naturalnym kierunku, gdzie w murze, w odpowiednich odległościach, wykonywano otwory odpływowe na zewnątrz. Ze względu na wewnętrzne przeszkody, jakie stanowiły kopce mogilne i obramowania oraz układy przejść i ew. alejek, płytę tak profilowano, by pod murami nie tworzyły się zastoje wody i by nie spływała ona wzdłuż stałych przejść. Na cmentarzu Nr 57 nie ma potrzeby wytyczania jakichkolwiek stałych alejek itp., szczególnie z uwagi na układ grobów jak również niewielki ruch osób odwiedzających cmentarz. Po ustaleniu kierunku spadku, należy odnaleźć kanały odwadniające w murach i na zewnątrz stworzyć możliwości odpływu wód.

Może to być trudne, ze względu na znaczne podniesienie się poziomu gruntu, głównie w przedniej części ogrodzenia, gdzie poziom gruntu na zewnątrz jest wyższy o ok. 80 cm od początkowego. W związku z powyższym, konieczne jest opracowanie projektu częściowego obniżenia poziomu gruntu na zewnątrz przedniej części ogrodzenia. Projekt powinien umożliwić w oparciu o analizę istniejących warunków technicznych przynajmniej częściowe obniżenie terenu przed murem czołowym i tarasem wejściowym, by odsłonić mur zewnętrzny i odtworzyć pierwotny poziom aneksu wejściowego (tarasu).

Odtworzenie sytuacji grobów i właściwych lokalizacji krzyży nagrobnych.

Po wyprofilowaniu płyty cmentarza, w oparciu o dane z planu (załącznik 2), należy wyznaczyć rzędy grobów, odległości między rzędami i poszczególne groby. Głównym układem odniesienia przy wyznaczaniu zasięgów grobów powinna być zaznaczona na planie oś cmentarza, gdyż mury mogły ulec z biegiem lat pewnym deformacjom.

Wymiary grobów odnoszą się do konturów zewnętrznych, mierzonych po zewnętrznej stronie kamiennych obramowań na poziomie gruntu.

Groby w rzędach I, II i III od góry, są zgrupowane w trzech blokach, przy czym blok środkowy (w osi cmentarza) i po stronie prawej, mają stałe ilości mogił w rzędach, natomiast zmienna jest ilość mogił w bloku po stronie lewej, co związane jest z kształtem pola grobowego. W górnym lewym rzędzie są 4 groby, a w każdym następnym po jednym więcej (w II – 5, a w III rzędzie 6). Między blokami grobów są przejścia szerokości 1,4 m. Rząd IV, położony najbliżej przedniej linii ogrodzenia, składa się z dwu grup mogił, przedzielonych przejściem szerokości 2,2 m, zlokalizowanym w osi cmentarza, naprzeciw projektowanego pierwotnie wejścia. Po lewej stronie znajdują się trzy groby z poległymi z armii rosyjskiej: jeden wielki grób masowy (nr 40) i dwa indywidualne. Na grobach tych mają stać trzy krzyże dwuramiennie, tzw. „rosyjskie”. Na prawo od przejścia jest 5 grobów poległych z armii austro-węgierskiej. Układ grobów wynika z planu i opisany został również w rozdziale I, na str. 2.

Rekonstrukcję układu wnętrza najlepiej rozpocząć od wyznaczenia osi przechodzącej przez groby nr 6, 19 i 33. W rzędzie grobów od nr 26 do 39, skrajne mogiły powinny się znajdować w równych odległościach od bocznych linii murów. Wyznaczenie dalszych grobów nie powinno nastręczać trudności. Po wyznaczeniu konturów mogił, należy je utrwalić za pomocą obramowań kamiennych, odtworzonych wg historycznych wzorów. Podniesie to przejrzystość układu wnętrza cmentarza i pozwoli uniknąć pomyłek i przemieszczania nagrobków (krzyży) w przyszłości. Jest to szczególnie ważne, z uwagi na niesymetryczne rozmieszczenie mogił.

Ciosy kamienne na obramowania powinny mieć postać w miarę regularnych, płaskich płyt o szerokości krawędzi górnych od 5 do 8 cm. Wysokość ciosów nad powierzchnią gruntu nie powinna być mniejsza niż 5 cm i większa niż 10 cm, a wysokość całkowita tak dobrana, by część osadzona w gruncie zapewniała stabilność. Nieregularne szczeliny między ciosami zapewniają swobodny odpływ wód z powierzchni grobów.

Wszystkie mogiły pojedyncze i podwójne (nr 39), mają jednakowe wymiary: szerokość 0,95 m, długość 2,0 m, mogiła masowa ma szerokość 4,0 m i długość jak pozostałe mogiły, tj. 2,0 m.

Krzyże stały tuż za kopcami mogilnymi, w „głowach”, na przedłużeniu osi podłużnej każdego grobu. Na każdej mogile ma być ustawiony jeden krzyż, jedno lub dwuramienny, w zależności od przynależności armijnej spoczywających w danej

mogile żołnierzy. Ze względu na nieregularność kamiennych obramowań i wymiary projektowanych cokołów krzyży nagrobnych (załącznik 8), należy przyjąć, że osie poprzeczne krzyży znajdują się w odległości 25 cm od górnych krawędzi grobów.

UWAGA: W niniejszej dokumentacji założono, że istniejące krzyże nagrobne wraz z cokołami betonowymi, zostaną na cmentarzu do czasu naturalnego zużycia, a następnie będą wykonane repliki krzyży historycznych w oparciu o załączony reprojek, (załącznik 8), przy wykorzystaniu oryginalnych zadaszeń krzyży i żeliwnych elementów mocujących.

W związku z brakiem krzyży w wersji dwuramiennej (na groby nr 40, 41 i 42), trzy dowolne krzyże należy uzupełnić dodając górne ramiona. Ramiona takie należałoby wykonać w formie dzielonej, z krawędziaków o przekroju o kilka centymetrów mniejszym, niż przekrój belek głównych. Krawędziaki należy osadzać na czopy w otworach wydlutowanych w trzonach krzyży, nieco poniżej połowy odległości pomiędzy górną powierzchnią ramienia a dachem. Długość półramion z każdej strony ok. 150 mm (+ 50 mm na czop).

Tablice nagrobne

Znajdujące się ca cmentarzu emaliowane blaszane tablice nagrobne, zostały wykonane zgodnie z wzorami zaprojektowanymi przez autorkę nin. dokumentacji, w roku 2007, w oparciu o urzędowy wykaz poległych i inne dane źródłowe. Zastosowano też historyczne zasady redakcji i układu graficznego tekstu. Do dokumentacji załącza się komplet wzorów tablic, na wypadek ew. potrzeby wykonania replik w przyszłości (załącznik 8).

Tablice powinny być zamocowane do specjalnych podkładów drewnianych na przecięciach ramion krzyży, wykonanych zgodnie z rysunkiem (załącznik 8).

Po ustawieniu krzyży na właściwych miejscach, należy umieścić na nich tablice zgodnie z danymi w arkuszach wzorów tablic nagrobnych (załącznik 9, arkusze 1/8 do 8/8). W przypadku braku odpowiedniej tablicy lub uszkodzeń, wg wzorów można uzupełnić braki. *Wzory* uwzględniają treści poszczególnych tablic, proporcje wielkości liter i układ tekstu oraz kształt tablic. W *Uwagach* podano najważniejsze informacje dot. wykonania tablic, ich wymiarów i rozmieszczenia otworów do mocowania (otwory wykonuje wykonawca (emaliernia)).

Montaż nowych tablic powinien stanowić jedną z prac końcowych przy renowacji cmentarza. Po dostarczeniu tablic należy sprawdzić zgodność treści z wzorami. Wykonujący prace powinni bezwzględnie dysponować planem cmentarza (załącznik 1) z naniesionymi numerami grobów i arkuszami wzorów tablic nagrobnych, (załącznik 9), aby nie doszło do pomyłek. Nowe tablice, po sprawdzeniu treści, należy przykręcić do krzyży na skrzyżowaniu ramion głównych. Naturalne odkształcenia drewna na skrzyżowaniu ramion krzyży powodowały powszechne stosowanie podkładek drewnianych pod tablice, gdyż tablic emaliowanych nie można deformować (prowadzi to do odpryskiwania emalii i szybkiej korozji) i dlatego muszą być mocowane na równych i stabilnych podłożach. Z tych samych względów śruby nie mogą powodować naprężeń w otworach tablic. Zaleca się przykręcać tablice aluminiowymi lub mosiężnymi wkrętami, pod łby podkładając podkładki teflonowe. Wkręty należy dokręcać z wyczuciem, pozostawiając niewielki luz między łbem a tablicą.

Odtworzenie krzyży drewnianych wg wzorów historycznych

Istniejące krzyże zaleca się pozostawić do czasu naturalnego zużycia. W tym okresie szczególnie należy dbać o właściwą konserwację oryginalnych daszków

blaszanych i żeliwnych elementów mocujących daszki, gdyż ich żywotność jest znacznie dłuższa, niż elementów drewnianych i powinny być nadal stosowane.

W razie konieczności wymiany krzyży, nowe powinny być sporządzone według rysunku (załącznik 8), z drewna modrzewiowego w dobrym gatunku, profesjonalnie zakonserwowanego. Zapewni to wieloletnią trwałość krzyży, co w efekcie obniży koszty, zważywszy na znaczny udział wykonania krzyży w kosztach ogólnych jego wytworzenia. Przy okazji wymiany krzyży, warto wymienić cokoły betonowe i zastosować pokazany na rysunku sposób mocowania krzyży do cokołów, za pośrednictwem ceowników stalowych, zapewniających stabilność krzyży we wszystkich kierunkach. Zaleca się ogniowe cynkowanie odcinków ceowników użytych do wyrobu nowych cokołów.

Prace odtworzeniowe, wymienione w punktach 6 do 11.

Dokonanie korekty poziomu gruntu w obrębie aneksu wejściowego z krzyżem pomnikowym, w celu odsłonięcia posadzki i odtworzenia ław kamiennych.

Niezależnie od ewentualnych możliwości obniżenia poziomu gruntu na całej długości ogrodzenia od strony drogi, obniżenie gruntu w obrębie tarasu, umożliwiające odsłonięcie względnie rekonstrukcję posadzki i odtworzenie ław kamiennych wydaje się realne. Jak wynika ze zdjęć archiwalnych, poziom posadzki znajdował się wyżej od gruntu i tworzył stopień (załącznik 10, zdjęcie 2).

Projekt ław uwzględnia rysunek, załącznik 5. Pomijając zmiany wyglądu ściany szczytowej, dane dot. ław kamiennych na rysunku wydają się aktualne i w przypadku gdyby ławy nie odnalazły się pod warstwą ziemi, będą pomocne w ich odtwarzaniu. Szczególnie ważne jest ukazanie na profilu wyglądu zaplecek przy ławach.

Poddanie profesjonalnej konserwacji krzyża pomnikowego, wraz z przedłużeniem trzonu do początkowej wysokości

Zachowany na cmentarzu krzyż pomnikowy, jest unikatowym egzemplarzem. Został wykonany tylko w jednym egzemplarzu, a zachowany projekt (załączniki 5-7), w związku ze zmianami w projekcie cmentarza, dokonanymi w fazie projektowania, nie został zastąpiony nowym. Jak wspomniano, rozpiętość ramion krzyża została zmniejszona o ok. 40 cm. Nie wiadomo, czy zmniejszono proporcjonalnie inne elementy krzyża. Niemal identyczny krzyż był zamontowany na szczycie niezachowanej wieży, stanowiącej pomnik główny cmentarza wojennego Nr 55 Gładyszów. Według istniejącego archiwalnego projektu tego obiektu, rozpiętość ramion krzyża na wieży wynosiła jedynie 120 cm i stosownie mniejsze były jego inne elementy składowe. Szczegółowy projekt tego krzyża nie zachował się, a wykonane odtworzenie dowodzi, że brak odpowiedniej dokumentacji prowadzi do uproszczeń i tworzenia prymitywnej namiastki pierwowzoru. W celu zapobieżenia podobnemu zdarzeniu w tym stanie rzeczy, należałoby dokonać profesjonalnych prac konserwacyjnych przy krzyżu na cmentarzu Nr 57, a przy okazji sporządzić szczegółową dokumentację pomiarową, umożliwiającą wykonanie jego wiernej repliki. W trakcie prac konserwacyjnych konieczne jest przedłużenie trzonu krzyża o tyle, ile wynosi odległość między otworem po starej śrubie mocującej do muru, a aktualnym położeniem kłamy. Konstrukcja dachu krzyża sprawiła, że znajduje się on w lepszym stanie, niż np. równie unikatowy krzyż na cmentarzu Nr 56 Smerekowiec, lecz także

w tym przypadku wskazane byłoby wykonanie repliki krzyża, i zabezpieczenie oryginału w miejscu, gdzie mógłby przetrwać w dobrych warunkach.

Odtworzenie drewnianej balustrady według projektu historycznego i wykonanie furty w oparciu o ten projekt.

Stan istniejącej balustrady pokazano i opisano w dokumentacji fotograficznej (załącznik 10). W związku z koniecznością dokonania poważnych napraw, wskazane byłoby odtworzenie segmentów balustrady w oparciu o rysunek historyczny (załącznik 4). Chodzi głównie o uwzględnienie elementu górnego, tworzącego dwuspadowy daszek, okuty blachą. Wymiary elementów należy dostosować do istniejących, najprawdopodobniej oryginalnych kotew osadzonych w murze i płycie pod balustradą. W związku z konstrukcją balustrady, zaleca się użyć drewna modrzewiowego, w dobrym gatunku, profesjonalnie zaimpregnowanego. Połączenia na czopy muszą być szczelne, łączone klejem wodoodpornym.

W przypadku obniżenia poziomu tarasu wejściowego, możliwe będzie odtworzenie furtki wejściowej na podstawie rysunku. Furtka była wyższa od muru ogrodzenia (patrz: zdjęcie 2, załącznik 10). Warunki materiałowe i techniczne wykonania furtki, powinny być podobne, jak w przypadku balustrady.

Wykonanie zabiegów konserwacyjnych murów wraz z głazem inskrypcyjnym.

Mur ogrodzenia nie był poddawany profesjonalnym zabiegom konserwatorskim. Jego stan na granicy gruntu nie jest wiadomy. Wykonane naprawy trudno ocenić pod kątem prawidłowości. W przyszłości elementy kamienne powinny być poddane konserwacji. Należy nią objąć w pierwszej kolejności głaz inskrypcyjny, wbudowany w tylny odcinek muru. Do czasu przeprowadzenia konserwacji, konieczne jest dokonanie oceny wpływu roślinności aktualnie towarzyszącej miejscu, w którym znajduje się głaz (m.in. dzikie wino).

Odtworzenie zieleni.

Jak wspomniano, praktycznie cała zieleń trwała, znana z projektu cmentarza, znajdowała się na zewnątrz murów i nie zachowała się. Przestrzega się przed sadzeniem drzew w miejscach wskazanych na planie historycznym (załącznik 2 i 3). Odległości osi drzew od murów są zbyt małe, by zagwarantować, że układy korzeniowe nie osiągną fundamentów. Wszelkie ew. nasadzenia powinny być pozytywnie zaopiniowane przez właściwego konserwatora zabytków.

Cała powierzchnia płyty cmentarza, łącznie z powierzchnią grobów, może być obsiana trawą z gatunku niskich, dobrze ukorzeniających się traw, nie wymagających ciągłej pielęgnacji. Podłoże przed wysianiem nasion, powinno być przygotowane zgodnie z zaleceniami producenta.

W latach budowy cmentarza, na grobach powszechnie sadzono barwinek, niezwykle żywotny i odporny na klimat górski.

Opracowanie:

dr Izabela Chlost



IV. Załączniki:

1. Archiwalny plan cmentarza, 1:100, z numeracją grobów.
2. Pierwotny projekt cmentarza wraz z planem grobów, 1:100, z 7 marca 1917 roku.
3. Wtórny, zmodyfikowany i zrealizowany projekt cmentarza, z 12 grudnia 1917 roku.
4. Rysunek wykonawczy ogrodzenia i furty wejściowej z 24 kwietnia 1917 roku.
5. Rysunek projektowy krzyża pomnikowego z 28 kwietnia 1917 roku (wydruk z reprodukcji fotograficznej rysunku, pomniejszenie).
6. Fragment rysunku projektowego (załącznik 5), widok górnej części krzyża (wydruk z reprodukcji fotograficznej rysunku).
7. Fragment rysunku projektowego (załącznik 5), profil górnej części krzyża (wydruk z reprodukcji fotograficznej rysunku).
8. Krzyże nagrobne – reprojek, 1:10.
9. Wzory tablic nagrobnych (arkusze 1/8 – 8/8).
10. Dokumentacja fotograficzna z częścią opisową.

Uwaga: Prawa autorskie zastrzeżone. Dokumentacja została sporządzona wyłącznie w celu przeprowadzenia renowacji, rekonstrukcji i uzupełnienia wyposażenia cmentarza. Wykorzystanie w całości lub części do innych celów oraz kopiowanie i publikowanie zawartej w rozdziale I części historycznej bez zgody autorów, stanowi naruszenie prawa.

Słupsk, październik – grudzień 2013 roku.

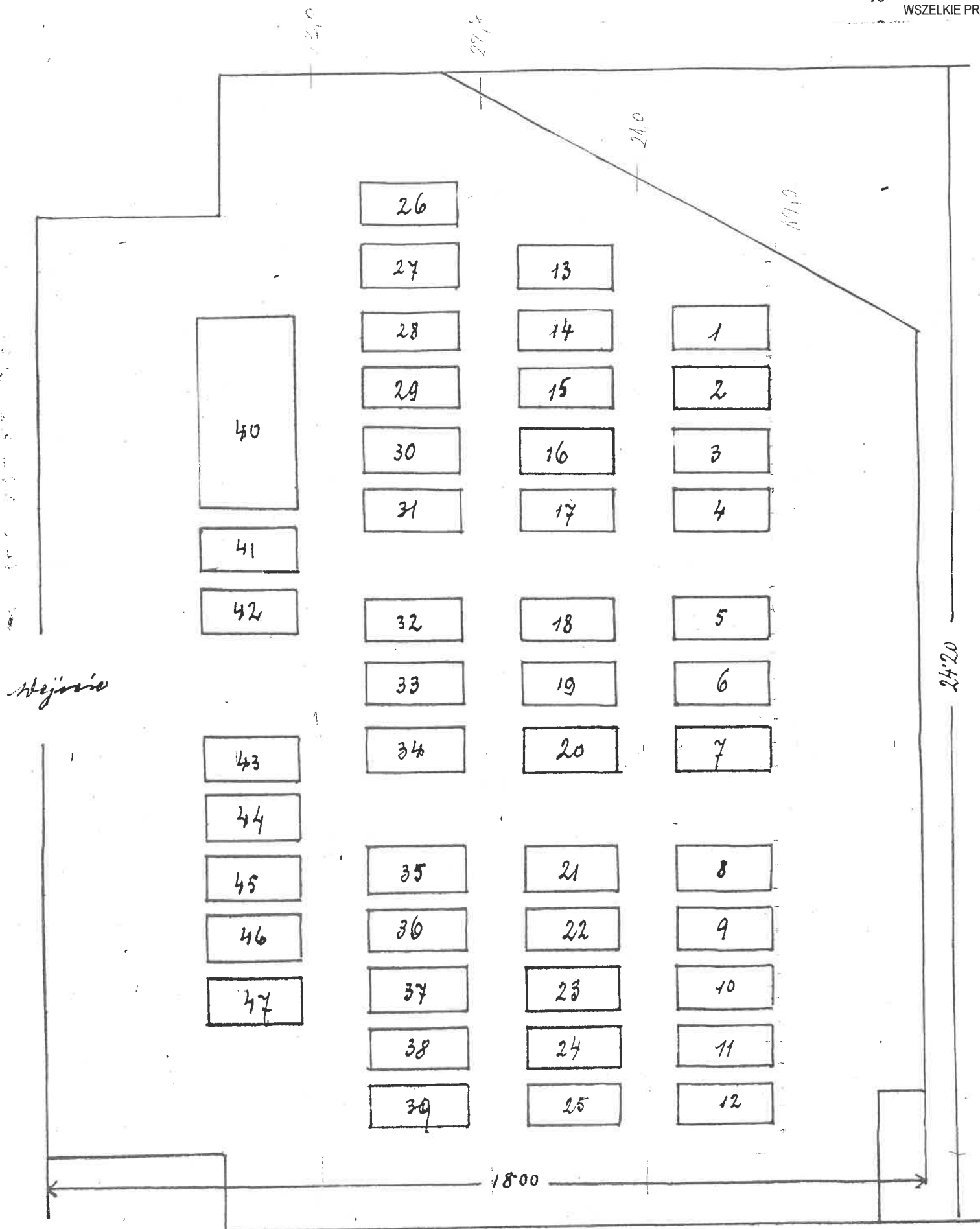
Powiat Gorlice

Załącznik 1

Cmentarz № 57

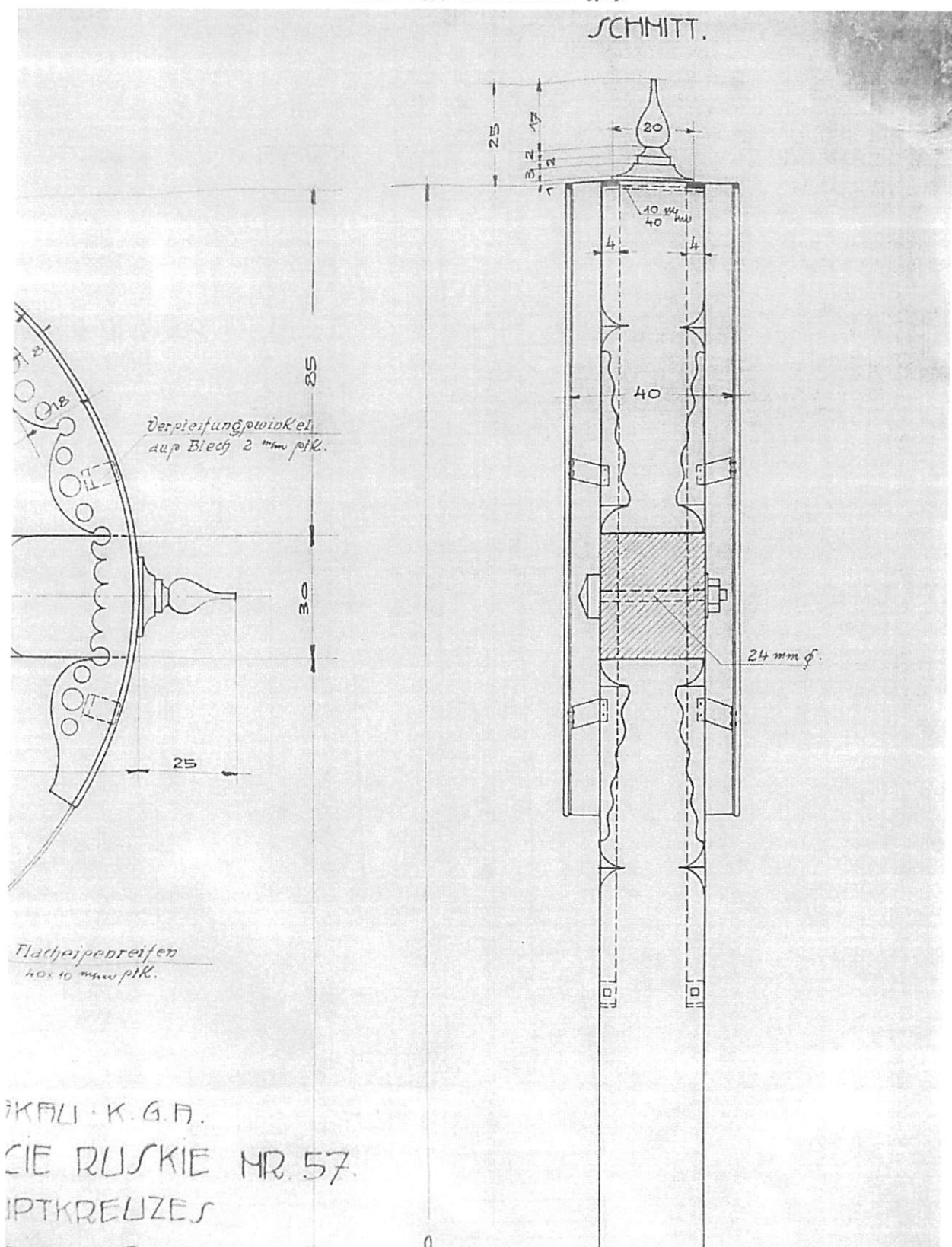
Cmentarz wojenny w Ujściu Kurokiem

Źródło:
ZBIORY ARCHIWUM PAŃSTWOWEGO
W KRAKOWIE
sygnatura GW. 42. 5. 41
WSZELKIE PRAWA ZASTRZEŻONE



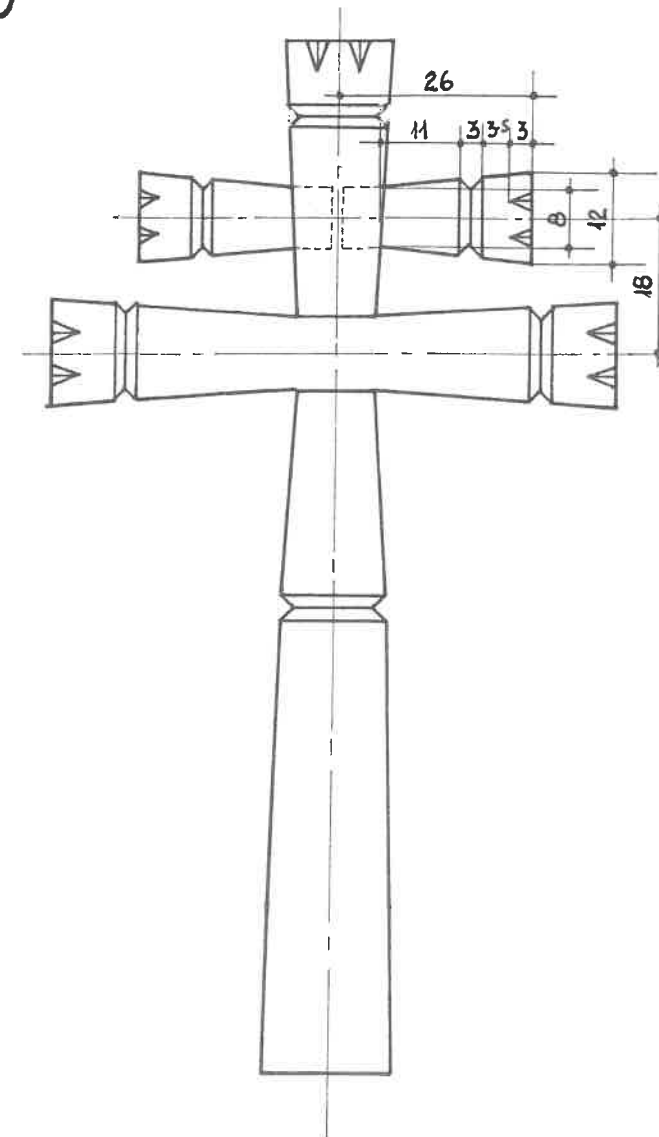
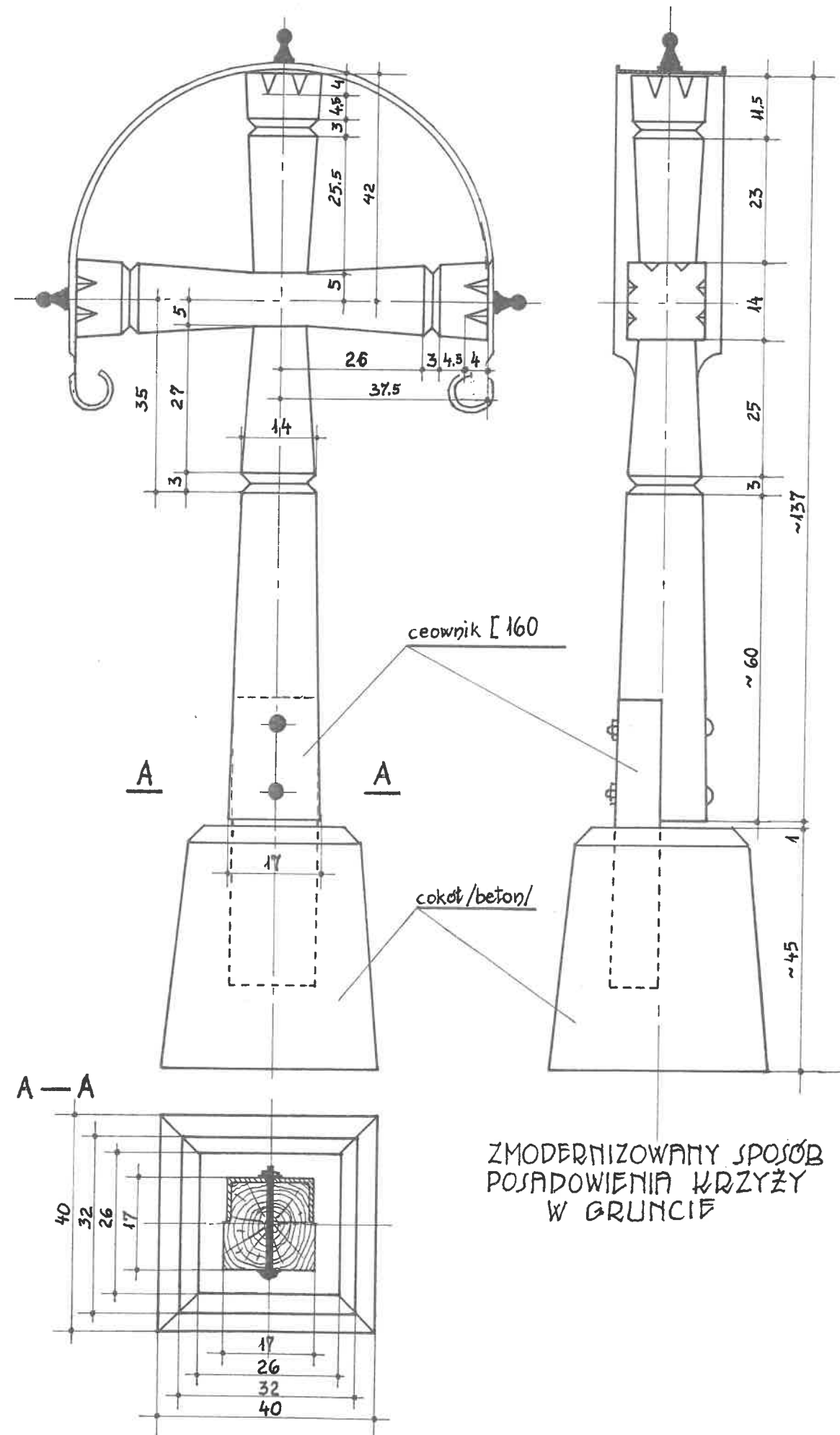
Skala 1:100

Załącznik 1

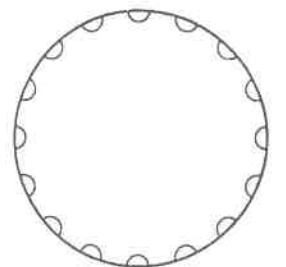


Źródło:
MUSR; SLOVENSKÝ NÁRODNÝ ARCHIV
BRATYSLAVA
Osobny font Dušan Jurkovič
sygnatura. Tuba 5
WSZELKIE PRAWA ZASTRZEŻONE
© Reprodukja i opracowanie: Jerzy DROGOMIR.

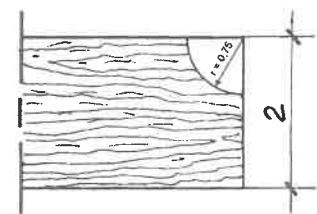
1:10



PODKŁAD DREWNIANY
POD TABLICĘ
1:2,5



krążek o średnicy 17 cm
/na obrzeżach 16 wycięć/



przekrój przez wycięcie
1:1

UWAGI: ŁĄCZENIE RAMION GŁÓWNYCH -
NA NAKŁADKI WZAJEMNE,
OSADZANIE POKÓWEK RAMION GÓRNYCH
W KRZYŻACH ROSTYJSKICH - NA CZOPY

PROJEKT: DUŠAN JURKOVIČ, ok. 1917
REPROJEKT: JERZY DROGOMIR, 2013

Cmentarz wojenny Nr 57 UŚCIE RUSKIE (GORLICKIE)
Wzory tablic nagrobnych

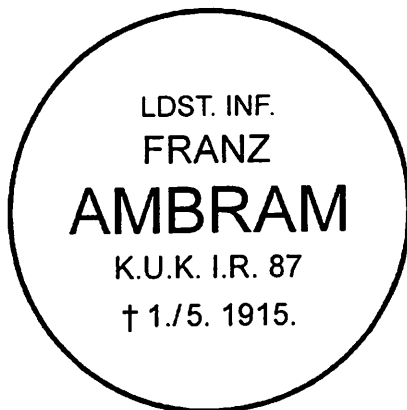
Wzór 1, grób nr 1.



Wzór 2, grób nr 2.



Wzór 3, grób nr 3.



Wzór 4, grób nr 4.



Wzór 5, grób nr 5.



Wzór 6, grób nr 6.



Cmentarz wojenny Nr 57 UŚCIE RUSKIE (GORLICKIE)
Wzory tablic nagrobnych

Wzór 7, grób nr 7.



Wzór 8, grób nr 8.



Wzór 9, grób nr 9.



Wzór 10, grób nr 10.



Wzór 11, grób nr 11.



Wzór 12, grób nr 12.

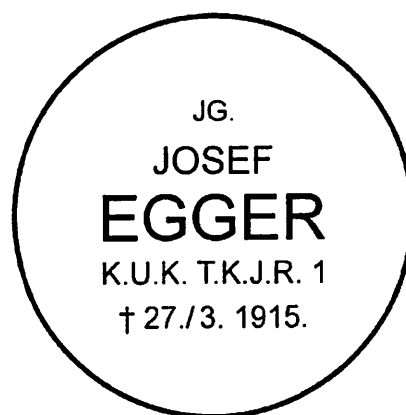


Cmentarz wojenny Nr 57 UŚCIE RUSKIE (GORLICKIE)
Wzory tablic nagrobnych

Wzór 13, grób nr 13.



Wzór 14, grób nr 14.



Wzór 15, grób nr 15.



Wzór 16, grób nr 16.



Wzór 17, grób nr 17.



Wzór 18, grób nr 18.



Cmentarz wojenny Nr 57 UŚCIE RUSKIE (GORLICKIE)
Wzory tablic nagrobnych

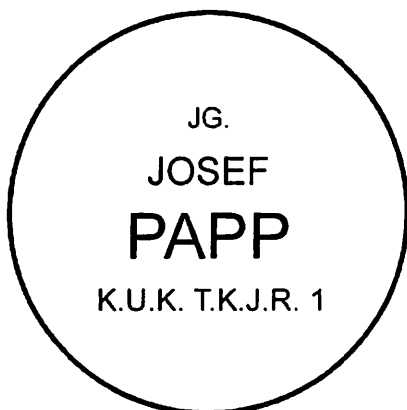
Wzór 19, grób nr 19.



Wzór 20, grób nr 20.



Wzór 21, grób nr 21.



Wzór 22, grób nr 22.



Wzór 23, grób nr 23.



Wzór 24, grób nr 24.

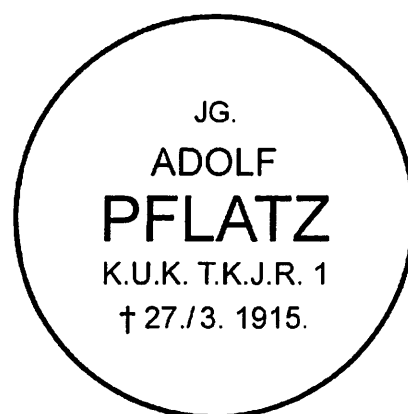


Cmentarz wojenny Nr 57 UŚCIE RUSKIE (GORLICKIE)
Wzory tablic nagrobnych

Wzór 25, grób nr 25.



Wzór 26, grób nr 26.



Wzór 27, sztuk 2, grób nr 27 i 29.



Wzór 28, grób nr 28.



Wzór 29, grób nr 30.



Wzór 30, grób nr 31.



Cmentarz wojenny Nr 57 UŚCIE RUSKIE (GORLICKIE)
Wzory tablic nagrobnych

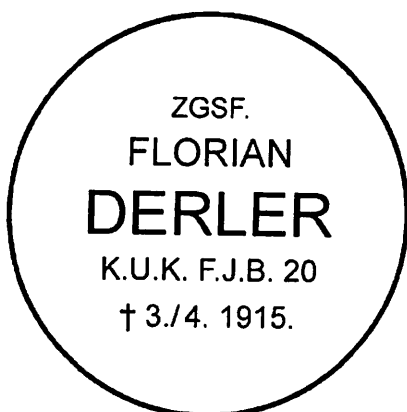
Wzór 31, grób nr 32.



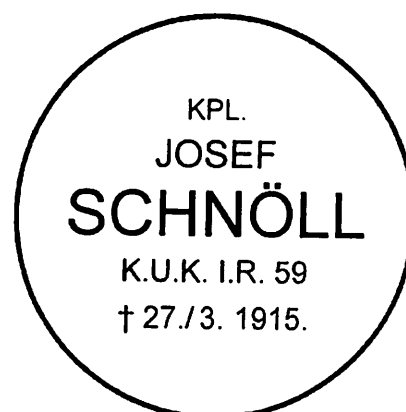
Wzór 32, grób nr 33.



Wzór 33, grób nr 34.



Wzór 34, grób nr 35.



Wzór 35, grób nr 36.



Wzór 36, grób nr 37.



Cmentarz wojenny Nr 57 UŚCIE RUSKIE (GORLICKIE)
Wzory tablic nagrobnych

Wzór 37, grób nr 38.



Wzór 38, grób nr 39.



Wzór 39, grób nr 40.



Wzór 40, grób nr 41.



Wzór 41, grób nr 42.



Wzór 42, grób nr 43.



Cmentarz wojenny Nr 57 UŚCIE RUSKIE (GORLICKIE)
Wzory tablic nagrobnych

Wzór 43, grób nr 44.



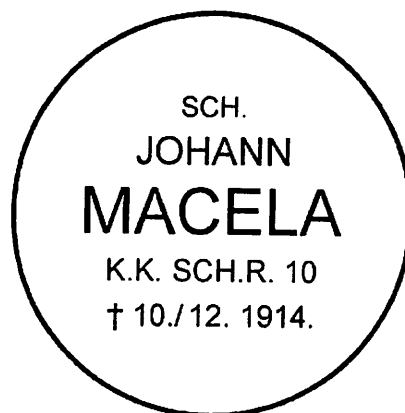
Wzór 44, grób nr 45.



Wzór 45, grób nr 46.



Wzór 46, grób nr 47.



UWAGI:

1. Tablice blaszane, lekko wypukłe, emaliowane; tło jasne, szaro-błękitne, napisy czarne; krój liter i znaków wzorowany na tablicach zachowanych na innych cmentarzach.

Wymiary tablic:

- okrągłe o średnicy 15 cm.

2. Mocowanie tablic w osiach.

Wzory tablic, w oparciu o materiały źródłowe zachowane w Archiwum Państwowym w Krakowie, zespół akt WUOnGW, sygn.: GW 42, 91 i in. oraz materiały ze szczegółowej inwentaryzacji cmentarza, sporządziła:

Izabela CHLOST

Cmentarz wojenny Nr 57 UŚCIE RUSKIE

DOKUMENTACJA FOTOGRAFICZNA

Zdjęcie czarno-białe, archiwalne, z ok. 1917 r.;

MUSR, Slovenský národný archív w Bratysławie[®], zespół: Osobny font
Dušan Jurkovič, karton 2;

sygn. reprodu. w archiwum autora: R 18250612, R 18280612, R 18300612.

Autor reprodukcji: Jerzy DROGOMIR[®]

Zdjęcia czarno-białe :

- z października 1987 roku: (nr; 1061791087, 1081791087);

zdjęcia kolorowe:

- z sierpnia 2013 roku: (nr: DSCN 5054, DSCN 5057, DSCN 5061, DSCN 5062,
DSCN 5197, DSCN 5198, DSCN 5199, DSCN 5200).

Autor: Jerzy DROGOMIR[®]

Zdjęcia kolorowe:

- z października 2006 roku: (nr: P 1110985);

- z kwietnia 2009 roku: (nr: P 1030401, P 1030404, P 1030406);

- z maja 2011 roku: (nr: DSCN 8018);

- z sierpnia 2013 roku: (nr: DSCN 1745, DSCN 1746, DSCN 1750, DSCN 1763,
DSCN 1765).

Autor: Krzysztof GARDUŁA[®]

Opisy zdjęć, analizy i komentarze: Jerzy DROGOMIR[®]

Opisy zdjęć

1. R 18250412. Widok ogólny cmentarza od strony zachodniej, zza drogi biegnącej przy cmentarzu. Zdjęcie wykonano po zakończeniu prac budowlanych i urządzeniu wnętrza cmentarza, najprawdopodobniej w roku 1918, przed zakończeniem I wojny światowej. Urządzenie cmentarza jest zgodne z archiwalnym rysunkiem w ołówku, 1:100, dat. 12 XII 1917. Rysunek ten stanowi uproszczoną wersję projektu cmentarza dat. 24 April 1917 i kilku rysunków z detalami wyposażenia cmentarza. Zmiany między stanem widocznym na fotografii, a projektem z kwietnia 1917 roku omówiono w rozdziale I dokumentacji historyczno-odtworzeniowej. Można je też prześledzić porównując załączone do dokumentacji rysunki projektowe z rysunkiem z grudnia 1917 roku i dokumentacją fotograficzną. Główne elementy, na które należy zwrócić uwagę przy oglądaniu fotografii, to wysokość muru przedniej części ogrodzenia, wynosząca pierwotnie 1,0 m od poziomu gruntu do podstawy balustrady, (aktualnie niewiele ponad 20 cm). Na fotografii, zgodnie z rysunkiem (załącznik 3), górne płaszczyzny murów przykryte są

cienką warstwą betonu, nie wychodzącą poza obrys murów. Podobnie przykryte są słupy ogrodzenia, słupki flankujące płytę kamienną wmurowaną w tylne ogrodzenie i trójkątne zwieńczenie muru, przy którym ustawiony jest krzyż pomnikowy w aneksie wejściowym. Drewniane skrzydło furty wykonane jak na rysunku (załącznik 4), jest wyższe od murów, między którymi go osadzono. Wewnątrz cmentarza ustawione są zadaszone drewniane krzyże. Ponad balustradą, w pierwszym rzędzie krzyży nagrobnych po stronie lewej rozróżnić można 3 krzyże dwuramiennie (rosyjskie), co odpowiada lokalizacji grobów z poległymi z armii rosyjskiej. Za ogrodzeniem, po obu stronach głazu pomnikowego oraz na prawo od krzyża pomnikowego, dostrzec można zaznaczone na rysunku (załącznik 4), sadzonki lip, a w wycięciu lewego naroża krzewy.

2. R 18300412. Widok aneksu wejściowego na cmentarz z zewnątrz, od strony południowej. Fotografii wykonano najprawdopodobniej w tym samym czasie, co opisaną wyżej (1). Zdjęcie to ma kluczowe znaczenie dla prawidłowego odtworzenia zniszczonych elementów wyposażenia cmentarza, w obrębie placu wejściowego, głównie cokółu i wysokości krzyża pomnikowego oraz ław przy ścianie pomnikowej. Należy zwrócić uwagę na właściwy poziom gruntu w obrębie aneksu wejściowego, porównując go ze zdjęciem z roku 1987 (11) i aktualnym (16). Na pierwszym planie okolony z trzech stron murem i utwardzony łamanymi kamiennymi płytami plac, otwarty w kierunku drogi biegnącej wzdłuż cmentarza. Po lewej stronie fragment naroża muru z balustradą od strony drogi i furtą drewnianą od strony placu. Skrzydło furty wyższe od murów, w górnej części z trzema prześwitami, w dolnej pełne, zapewne po to, by na cmentarz nie wchodził drób i psy. Po prawej kamienna tzw. ściana szczytowa, a przed nią cokół z krzyżem pomnikowym. Po obu stronach do cokołu przylegają kamienne ławy. Każda z ław podparta dwoma kamiennymi płytami. Nad siedziskami wmurowane w mur ściany szczytowej kamienne płaskie płyty, tworzące oparcia. Trzon krzyża wpuszczony w cokół, dodatkowo przymocowany do muru żelazną klamrą. Kształt krzyża i blaszanego ozdobnego dachu, tworzącego zamkniętą obręcz, różni się głównie wymiarami od krzyża wieńczącego wieżę na cmentarzu wojennym Nr 55 Gładyszów. Przy murze po prawej stronie sadzonka lipy, naniesiona na rysunku (załącznik 4). W głębi, nad lewym narożem ściany szczytowej, kamienna płyta wmurowana w tylny odcinek muru. Na kamieniu, pod krzyżem maltańskim czterowierszowa inskrypcja (porównaj fotografie archiwalne z płytą inskrypcyjną: 1, 5, oraz współczesne 4, 6 i 7).
3. DSCN 1750. Aktualny widok ogólny cmentarza od strony południowej, zza drogi biegnącej przy cmentarzu. Zdjęcie wykonano z perspektywy podobnej jak na zdjęciu 1. Na pierwszym planie szosa, za nią pas gruntu z płytkim rowem przydrożnym i nieco szerszy pas między rowem a murem ogrodzenia (porównaj zdjęcie 17). Poziom drogi podniósł się w stosunku do stanu z roku 1918 o ok. 80 cm. Spowodowało to pograżenie w gruncie przedniego muru od strony zewnętrznej i wyrównanie poziomu gruntu po obu stronach muru (zdjęcia 8 i 10). Porównując opisywane zdjęcie ze zdjęciem archiwalnym (1) łatwo zauważyć, że mury, 2 słupy balustrady i ścianę szczytową przykryto płytami betonowymi, wystającymi poza obrys murów. Krzyż pomnikowy uległ

znacznemu skróceniu. Wewnątrz cmentarza ustawiano w roku 1995, przy okazji obchodów 80. rocznicy operacji gorlickiej, uproszczoną replikę słupa drogowskazowego. Słupy takie nigdy nie były ustawiane na cmentarzu i nie pełniły roli informacyjnej.

4. P 1030406. Fragment aneksu wejściowego z krzyżem na nowym cokole i furtką wejściową na cmentarz oraz widokiem wnętrza cmentarza i kamienia inskrypcyjnego wmurowanego w tylny odcinek ogrodzenia. Należy zwrócić uwagę na niską furtkę, obniżony krzyż pomnikowy i głąz inskrypcyjny, częściowo złuszczone, pozbawiony napisu i krzyża widocznego na zdjęciach archiwalnych (1, 2 i 5).
5. R 18280412. Zdjęcie archiwalne z roku 1918 z gładem inskrypcyjnym, w tylnym ogrodzeniu cmentarza. Fotografia jest powiększonym wycinkiem zdjęcia 1. Na zdjęciu wyraźnie widać, że napis na tablicy został wykonany w atelier fotograficznym. Na archiwalnych zdjęciach cmentarzy wojennych zauważyć można tego rodzaju zabiegi. Stosowano je w celu uzupełnienia obrazu, np. o nieistniejące w chwili wykonywania zdjęcia elementy ogrodzenia, tablice nagrobne itp. lub usunięcia z niego elementów zbędnych. W przypadku omawianego zdjęcia i zdjęcia 1, stwierdzenie retuszu jest bezsporne, jednak na zdjęciu 2 sprawa nie jest tak oczywista, gdyż napis inskrypcyjny bardziej przypomina realny kuty tekst. Zastrzeżenia budzi asymetria ramion krzyża i fakt, że tekst jest zbyt dobrze widoczny, podczas gdy zazwyczaj inskrypcje nie były barwione. Zachowany gład jest w dolnej części złuszczony (na skutek wietrzenia), a w wyższych partiach wydaje się nienaruszony, jednak bez śladu krzyża i napisów (porównaj zdjęcia 6 i 7).
6. P 1110985. Gład inskrypcyjny wmurowany w tylny ciąg ogrodzenia cmentarza. Zdjęcie z roku 2006. Kształt gładu dowodzi, że jest to ten sam gład, który widać na zdjęciach archiwalnych 1, 2 i 5, z roku 1918 (porównaj zdjęcie 7).
7. P 1030404. Gład inskrypcyjny wmurowany w tylny ciąg ogrodzenia cmentarza. Zdjęcie z roku 2009, w nieco lepszym oświetleniu, niż poprzednie. Na zachowanej w lepszym stanie płaszczyźnie górnej, nie widać śladu krzyża bądź kutyh napisów. Porównaj zdjęcie 6 i archiwalne 1, 2 i 5.
8. DSCN 5200. Przednie ogrodzenie cmentarza, widok z zewnątrz, od strony południowej. Na pierwszym planie płytki, zarośnięty rów przydrożny, wzdłuż muru trawiasty pas gruntu. Pod betonową płytą, nad którą zamocowana jest balustrada, widoczny niski fragment muru, który miał początkowo wysokość 1 m od powierzchni gruntu. Został zasypany w związku z podniesieniem się poziomu drogi. Na murze i słupach pokrywy betonowe, wystające poza obrys murów. Na płycie pod balustradą betonowe słupki pośrednie, dzielące balustradę na krótsze segmenty. Żelazne klamry mocujące segmenty balustrady najprawdopodobniej są oryginalne. Balustrada bez górnej dwuspadowej deski, okutej blachą. Element ten pominięto wykonując replikę balustrady (porównaj rysunek, załącznik 4).
9. DSCN 5199. Fragment przedniego ogrodzenia, widok od strony cmentarza. Drewniana balustrada, składająca się z elementów połączonych na czopy, uszkodzona najprawdopodobniej z powodu procesów butwienia drewna w gniazdach czopów, gdzie dostaje się woda. Na balustradzie nie wykonano

zamknięcia w postaci uformowanej dwuspadowo deski, okutej blachą (patrz: rysunek, załącznik 4). Mury, płyta i betonowy słupek zaatakowany przez pleśń, mchy i porosty, których destrukcyjne działania widać na powierzchni słupka.

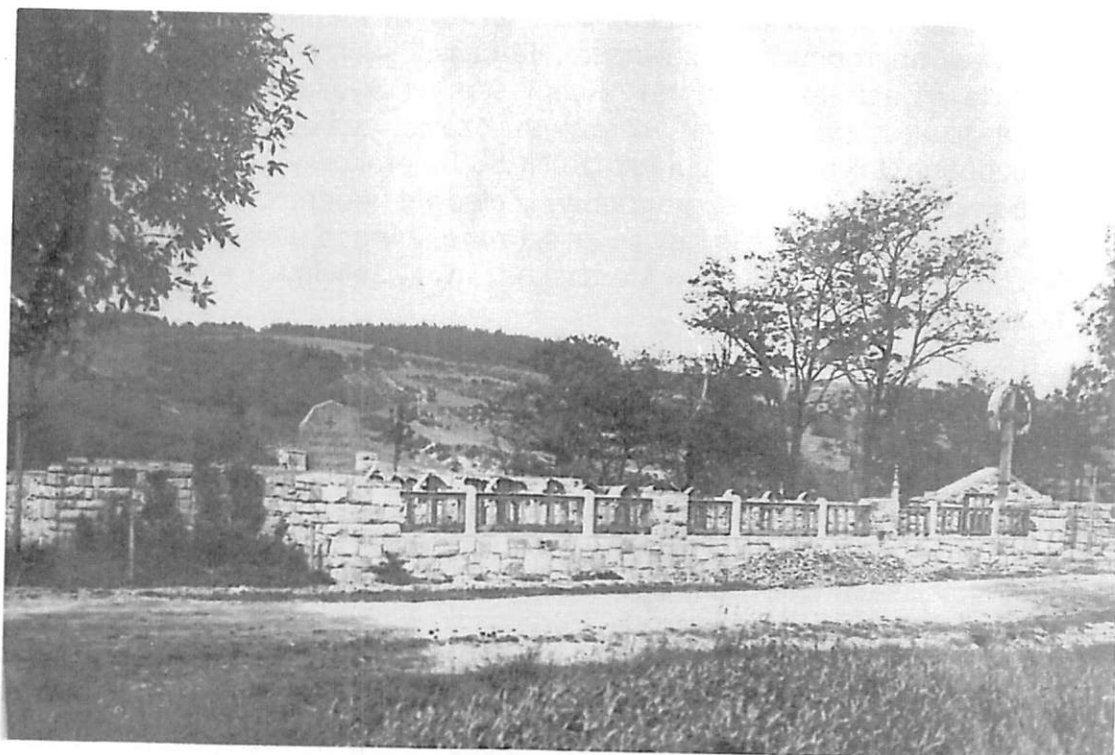
10. DSCN 5198. Fragment przedniego ogrodzenia obejmujący środkowy odcinek między dwoma murowanymi słupami. Widok od strony cmentarza. Widoczna destrukcja środkowego segmentu drewnianej balustrady, patrz: opis do zdjęcia 9.
11. 1061791087. Fotografia wykonana w roku 1987. Widok ściany szczytowej z krzyżem pomnikowym na cokole i kamiennymi ławami. Fotografia potwierdza zachowanie tej części cmentarza w stanie zbliżonym do początkowego. Jedynie krzyż pomnikowy jest znacznie obniżony. Jest to skutek butwienia części belki tkwiącej w cokole i sukcesywnego jej skracania. W dolnej części belki pionowej krzyża, nieco nad cokołem, widoczny jest otwór po śrubie mocującej krzyż za pośrednictwem klamry do ściany. Odległość między tym otworem a aktualnym miejscem klamry wynosi ok. 68 cm. Usunięcie jednej warstwy kamieni z cokołu sprawiło, że woda odpływa z gniazda i procesy niszczenia podstawy krzyża zostały zahamowane. Porównując fotografię z fotografią archiwalną 2, można zauważyć, że poziom gruntu w aneksie wejściowym podniósł się nie więcej, niż 20 cm. Pod ławami widoczne są jeszcze podpory. Brakuje kamiennej wykładziny tworzącej oparcia nad ławą po lewej stronie. Należy zwrócić uwagę na płytkę betonową zamykającą od góry ścianę szczytową i kryjącą mury. Wydaje się dobrze zachowana i bardziej harmonizująca z murami, niż aktualnie położona, ciężka płyta.
12. DSCN 5057. Aktualna fotografia krzyża pomnikowego z cokołem na tle ściany szczytowej. Cokół przebudowany, przykryty betonową płytą, ławy usunięto. Otwór po śrubie mocującej (patrz: opis do zdjęcia 11), znajduje się tuż nad płytą. Krzyż optycznie wydaje się niższy, niż na zdjęciu z 1987 roku. Wpływa na to podwyższenie i przykrycie cokołu krzyża płytą betonową, a także położenie grubszej płyty na ścianie szczytowej oraz znaczne podwyższenie poziomu gruntu w obrębie aneksu wejściowego.
13. DSCN 1745. Krzyż pomnikowy. Zbliżenie górnej części, ukazujące szczegóły ozdobnego dachu blaszanego i jego konstrukcję. Należy zwrócić uwagę na naturalną fakturę powierzchni drewna wystawionego na wieloletni wpływ czynników atmosferycznych.
14. DSCN 8018. Krzyż pomnikowy. Zbliżenie skrzyżowania belek krzyża z ozdobną śrubą łączącą. Zdjęcie ukazuje znaczne spękania i zniszczenia, spowodowane wieloletnim działaniem czynników atmosferycznych, brakiem konserwacji i naturalnymi procesami starzenia się drewna.
15. DSCN 1746. Krzyż pomnikowy. Zbliżenie jednego z trzech ozdobnych elementów metalowych, mocujących dach do belek krzyża.
16. DSCN 5054. Aneks wejściowy, widok z drogi. Na pierwszym planie płytki rów przydrożny, dalej wewnątrz aneksu. Z perspektywy obiektywu widać, jak bardzo podniósł się poziom gruntu. Pograżone w ziemi mury mają nieproporcjonalnie małą wysokość, a poziom siedzisk dawnych ław nagrobnych znalazł się na

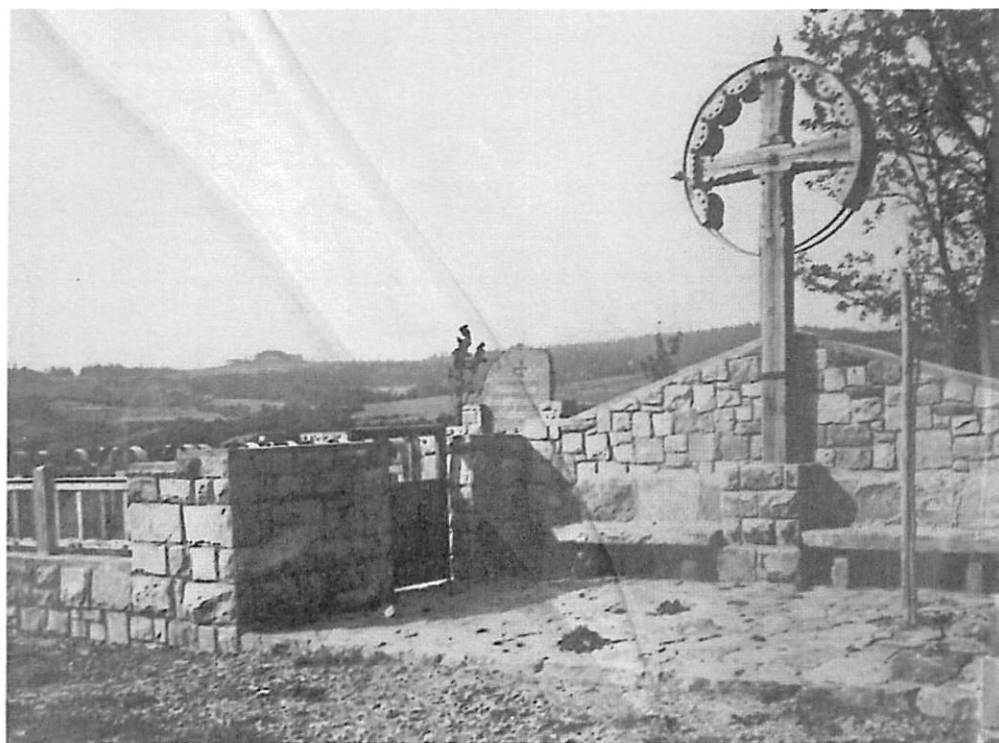
aktualnym poziomie gruntu. Zachwianie proporcji potęguje też znaczne skrócenie belki pionowej krzyża pomnikowego.

17. DSCN 1765. Widok przedniej części cmentarza wojennego z zewnątrz, z cmentarza miejscowego. Na pierwszym planie aneks wejściowy ze ścianą szczytową i krzyżem pomnikowym, dalej furta i fragment płyty cmentarza wojennego z rzędami krzyży. Zwraca uwagę zbyt duża odległość krzyży nagrobnych od przedniego ogrodzenia (porównaj plany – załączniki 1 do 3).
18. 1081791087. Fotografia wykonana w roku 1987. Widok cmentarza wojennego z zewnątrz, od strony wschodniej, z miejscowego cmentarza grzebalnego. Na pierwszym planie, pod murem ogrodzeniowym, sarta krzyży nagrobnych usuniętych z cmentarza wojennego. Za częściowo uszkodzonym murem widoczne wewnątrz cmentarza wojennego z krzyżami brzołowymi, w przeważającej części znacznie uszkodzonymi. Rzędy grobów zaznaczone małymi ciosami kamieni częściowo wkopanych na sztorc. Świadczy to, że kopce mogilne były dodatkowo wzmocnione kamiennymi płytami z ciosanego kamienia, tak jak na większości cmentarzy projektowanych przez Dušana Jurkoviča. W przedniej części zniszczony segment balustrady oraz brak dwu dalszych segmentów i jednego słupa pośredniego. Cmentarz wojenny sprawia wrażenie zaniedbanego i zdewastowanego nietrafionymi i absurdalnymi przeróbkami. Uszkodzenia naroża muru wyraźnie mają związek z wyrzucaniem krzyży nagrobnych na zewnątrz. Na części krzyży leży gruz z muru, na innym płyta kryjąca uprzednio mur. Różny stan belek usuniętych krzyży wskazuje, że są to krzyże, którymi w różnym czasie zastępowano oryginalne krzyże ozdobne, takie jak na cmentarzu Nr 56 Smerekowiec lub Nr 9 Łysa Góra. Stan belek krzyży wydaje się dobry. Załedwie jeden z widocznych na zdjęciu egzemplarzy ma belki mocno zniszczone. Zwraca uwagę relatywnie dobry stan blaszanych zadaszeń i wiele uszkodzonych żeliwnych elementów mocujących zadaszenia do krzyży.
19. P 1030401. Wnętrze cmentarza od strony wejścia w bezlistnej porze roku. Odtworzono uproszczoną wersję krzyży, istniejącą przed usunięciem ich z cmentarza, mocując na nich oryginalne zadaszenia (zdjęcie 18). Nie odtworzono krzyży dwuramiennych na groby poległych z armii rosyjskiej. Nie odtworzono też drewnianych podkładów pod tablice nagrobne i tablic nagrobnych. Krzyże ustawiono w 4 rzędach, na splantowanej płycie cmentarza, w miejscach nie mających związku z lokalizacją grobów. Ilość krzyży w poszczególnych rzędach jest przypadkowa, różna od ilości grobów w danym rzędzie. Nowe krzyże ustawiono za pośrednictwem betonowego cokoliku z żelaznymi wysięgnikami, do których są mocowane śrubami. Zapobiega to szybkiemu butwieniu dolnej części krzyży, uprzednio bezpośrednio wkopywanych w grunt i umacnianych przy powierzchni płaskimi ciosami kamiennymi lub oprawą betonową, tzw. szklanką (patrz: fotografia 22). Zwraca uwagę odrestaurowany mur ogrodzenia, przykryty nową betonową płytą, szerszą od murów.
20. DSCN 5062. Wnętrze cmentarza w roku 2013, po przymocowaniu odtworzonych tablic nagrobnych do krzyży na uprzednio zrekonstruowanych podkładach drewnianych. Ponieważ układ krzyży pozostawiono niezmienny (porównaj opis do zdjęcia 19), a w żadnym rzędzie nie stoi właściwa ilość

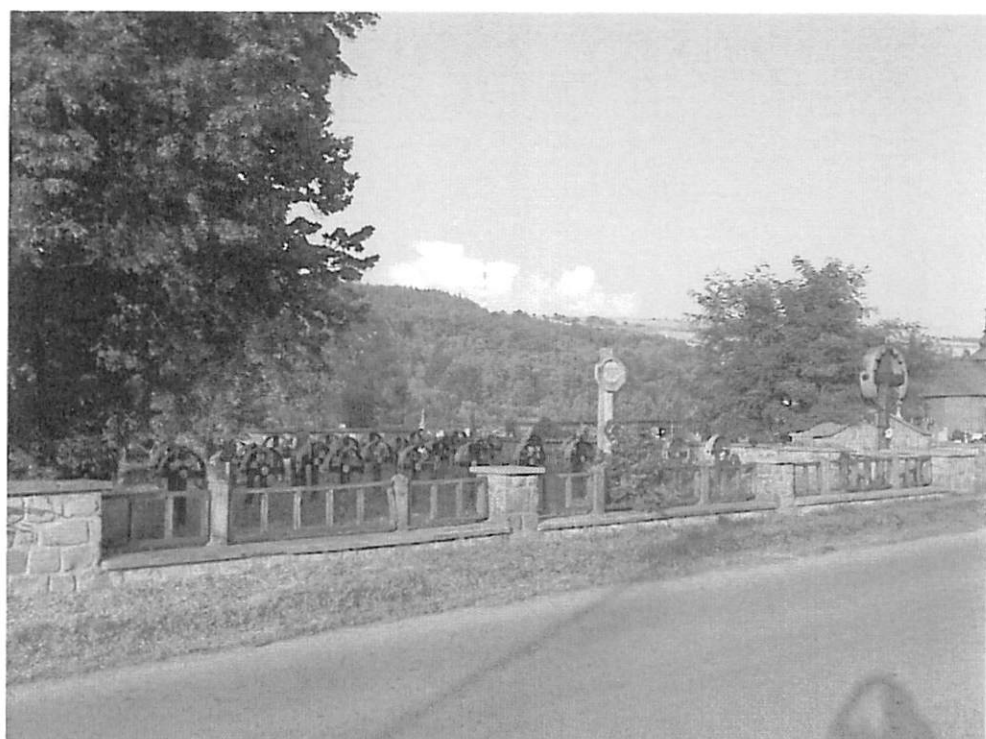
krzyży, nie można krzyży traktować jako uświęconych tradycją znaków mogilnych, a danych z tablic jako informacji o miejscach pochówku konkretnych zmarłych.

21. DSCN 1763. Wnętrze cmentarza. Widok ogólny po przekątnej, od strony północnej, w kierunku wejścia. Zdjęcie ukazuje dobry stan oryginalnych zadaszeń krzyży.
22. DSCN 5197. Fragment wnętrza cmentarza. Po prawej ostatni krzyż w jednym z aktualnie istniejących rzędów, na pierwszym planie tzw. szklanka, wskazująca miejsce ustawienia krzyża za realnie istniejącym w tym miejscu grobem. Wyrównując płytę cmentarza, usunięto z niej kamienie utrwalające groby i szklanki – oprawy trzonów krzyży.
23. DSCN 5061. Jeden z nowych krzyży z oryginalnym zadaszeniem i odtworzoną tablicą nagrobną. Należy zwrócić uwagę na kształty zakończenia dolnych części zadaszenia i precyzję wykonania wycięć w blasze.

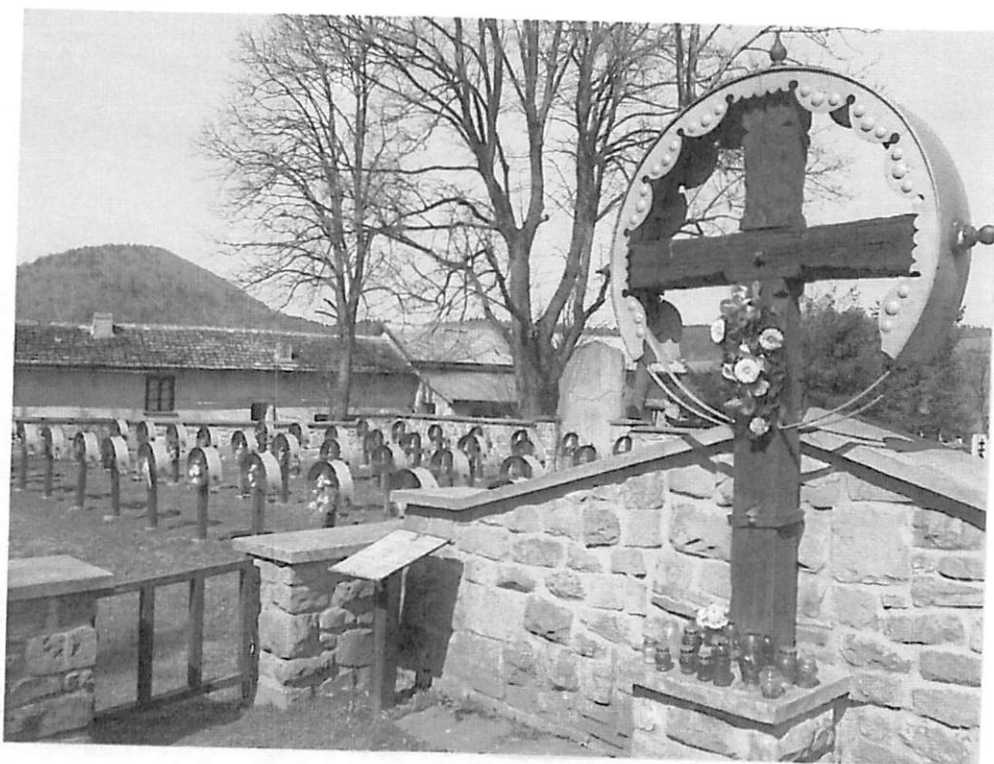




2



3



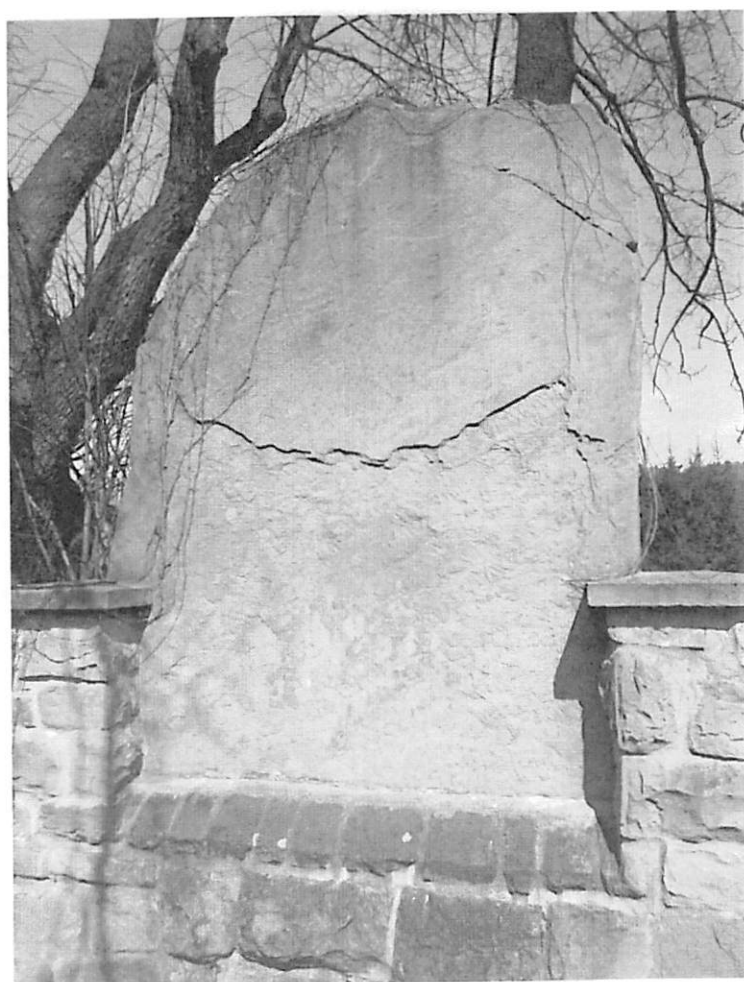
4



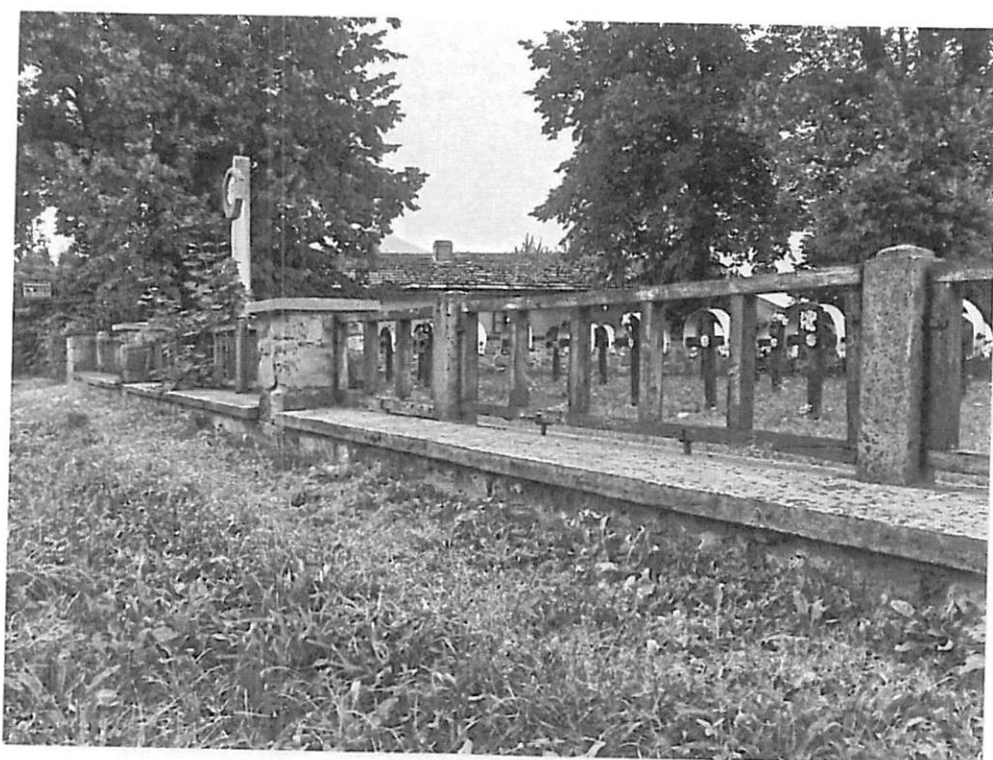
5



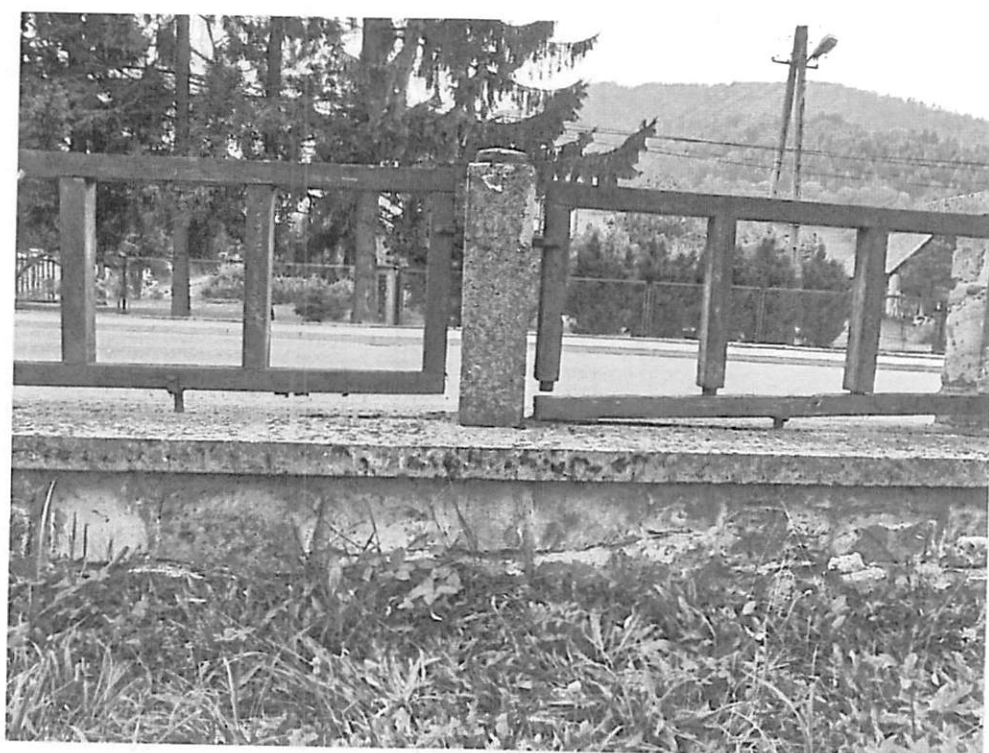
6



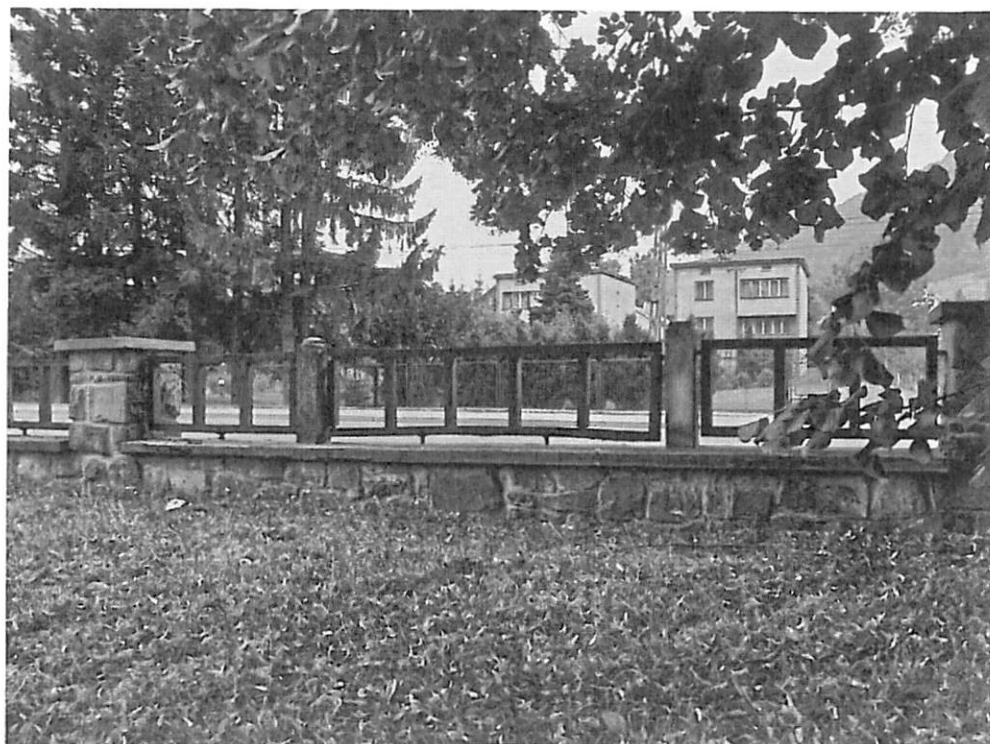
7



8



9



10



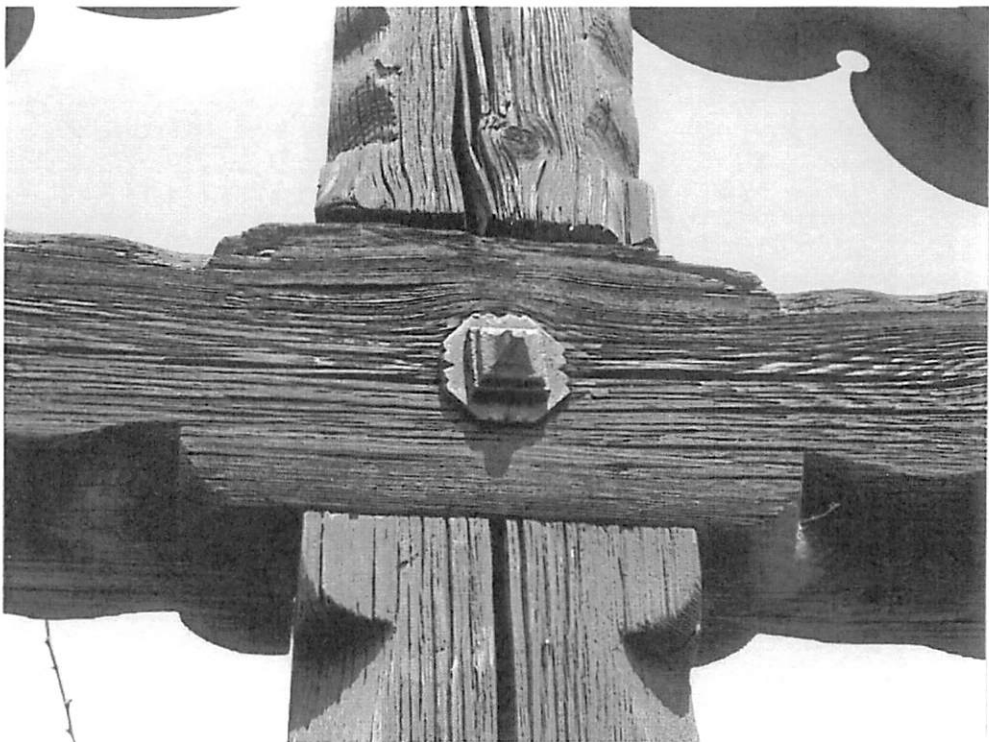
11



12



13



14



15



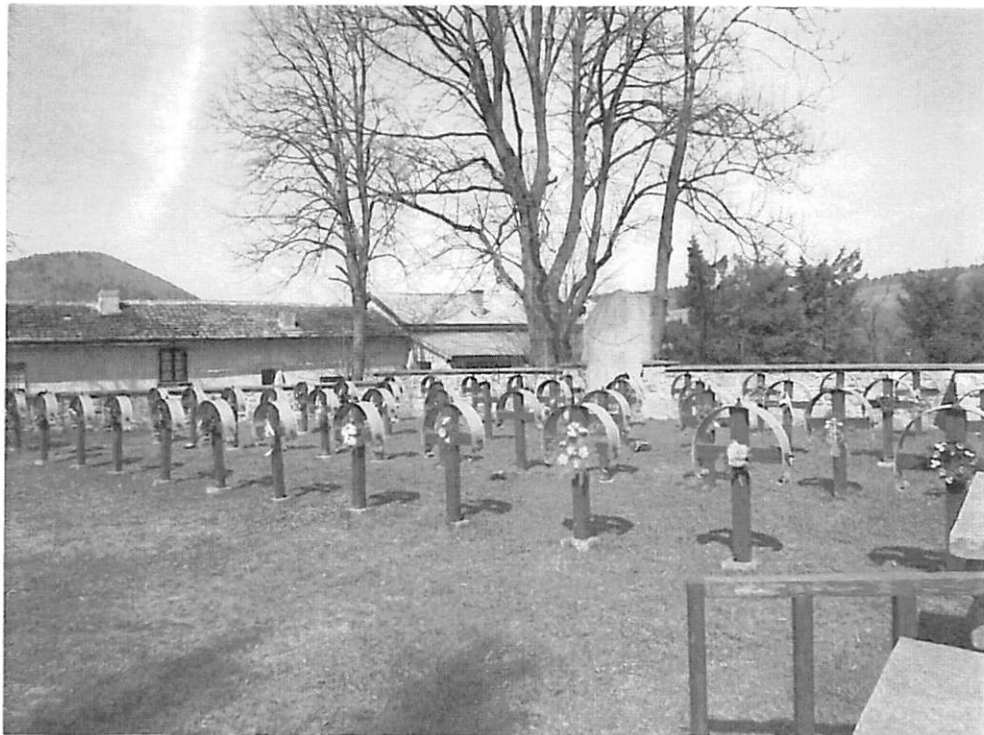
16



17



18



19



20



21



22



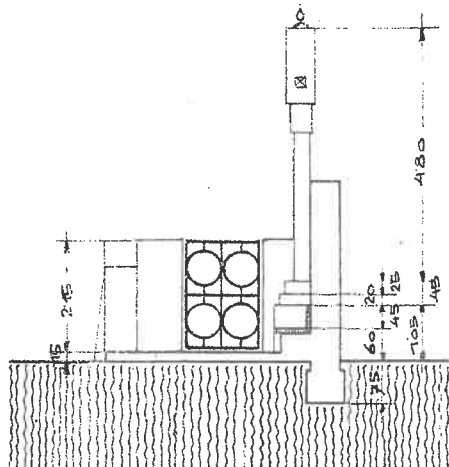
23

K. U. K. MIL. KOMDO. KRAKAU. K. G. P.
KRIEGERFRIEDHOF IN UŚCIE RUSKIE NR. 57.

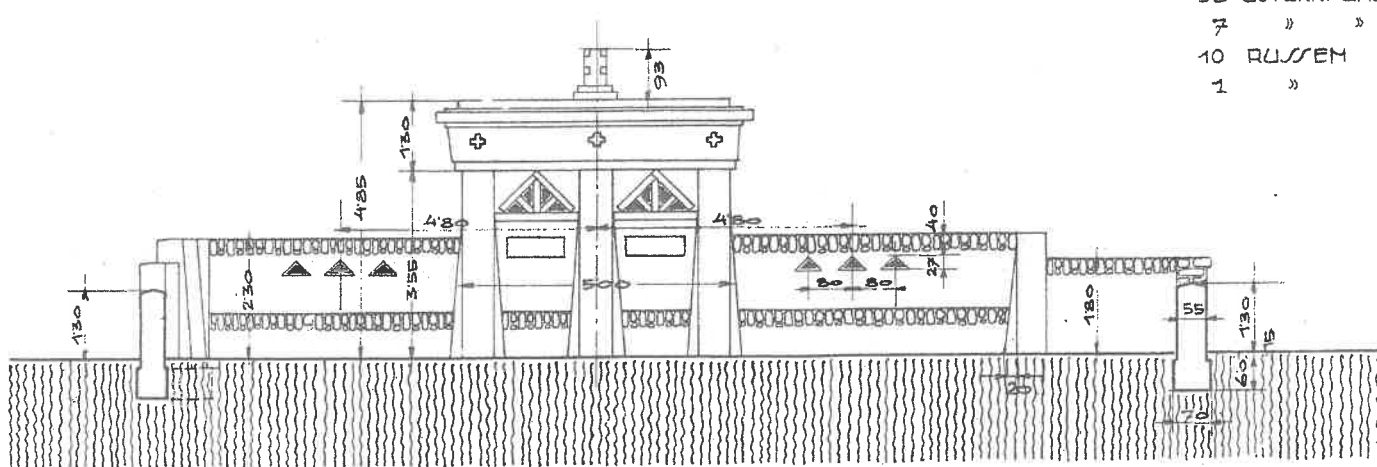
B.ÉZIRK I.
MASSSTAB 1:100.

BELAG: 56 MANN DAVON
38 ÖSTERR.-UNG. BEKANNT.
7 » » UNBEKANNT
10 RUSSEN »
1 » BEKANNT.

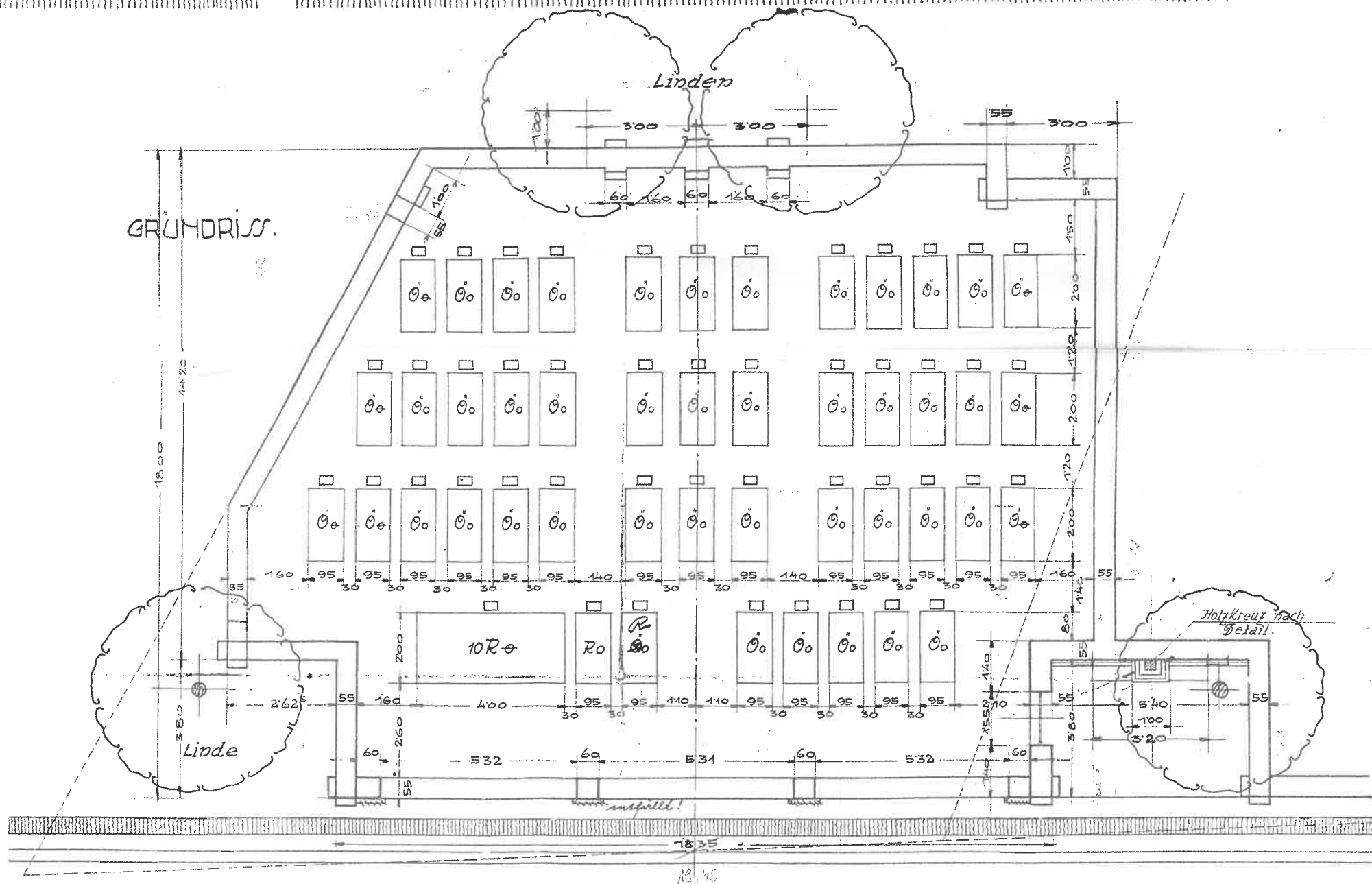
SCHNITT DURCH DEN EINGANG.



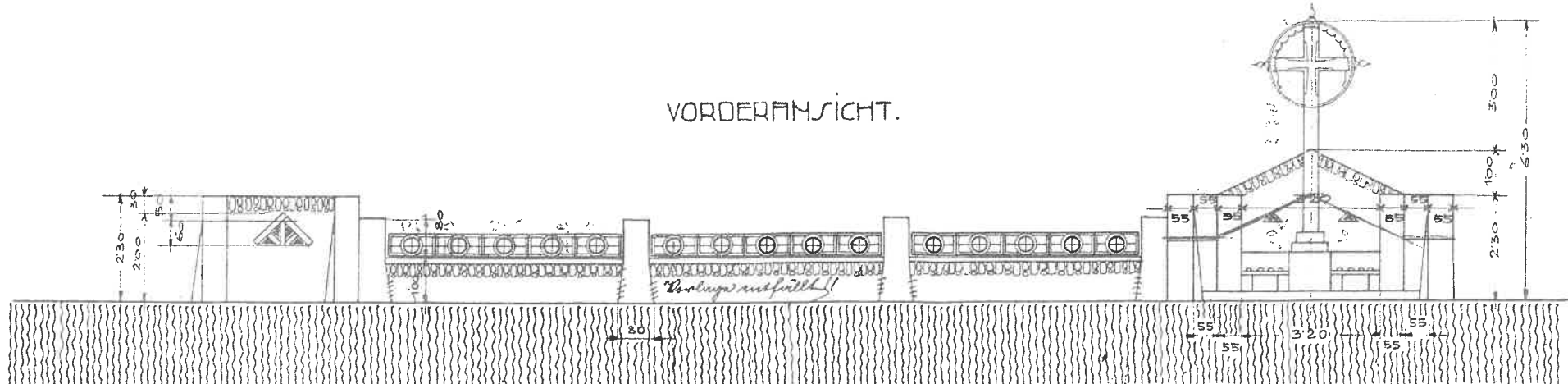
ANSICHT U. SCHNITT.



GRUNDRISS.



VORDERANSICHT.



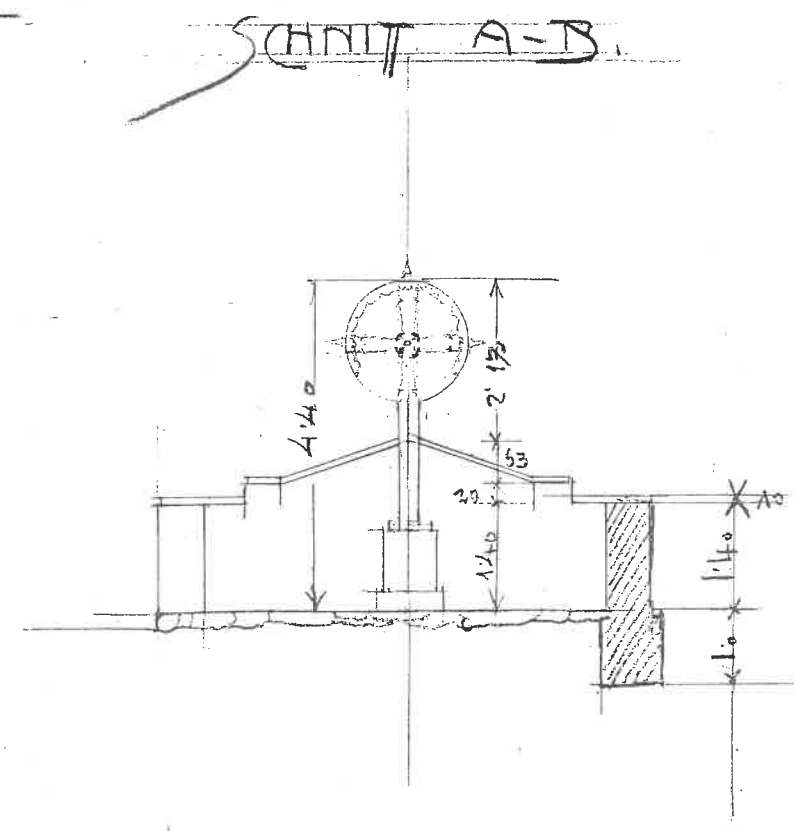
KRAKAU, 7. APRIL 1917.

Zródło:
ZBIORY ARCHIWUM PAŃSTWOWEGO
W KRAKOWIE
sygnatura G. W. 42 s. 53
WSZELKIE PRAWA ZAŚTRZEŻONE
© Opracowanie: Jerzy Drogomir

LDST. JMG. ARCH. D. JURKOWIĆ

-79-

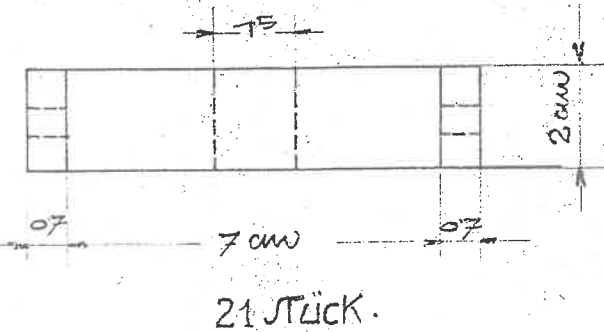
Źródło:
ZBIORY ARCHIWUM PAŃSTWOWEGO
W KRAKOWIE
sygnatura GW 42 s. 72
WSZELKIE PRAWA ZASTRZEŻONE
© Opracowanie: Jerzy Drągowski



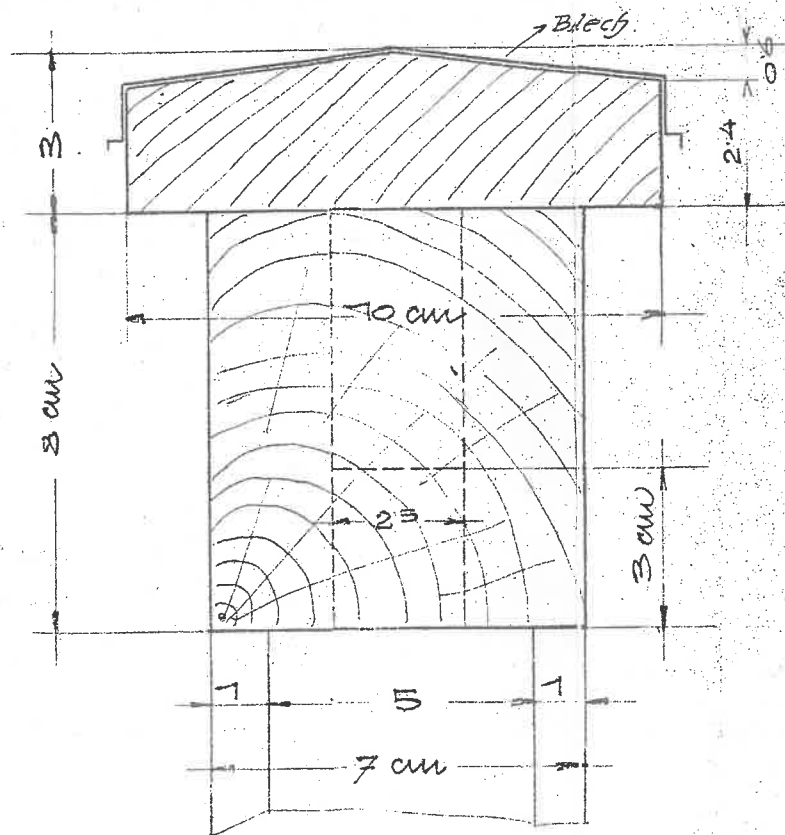
Magora, 12./XII. 1917

K. U. K. MIL. KOMDO. KRAKAU. K. G. P.
KRIEGERFRIEDHOF IM
USCIE-RUSKIE NR. 57
BEZIRK I.

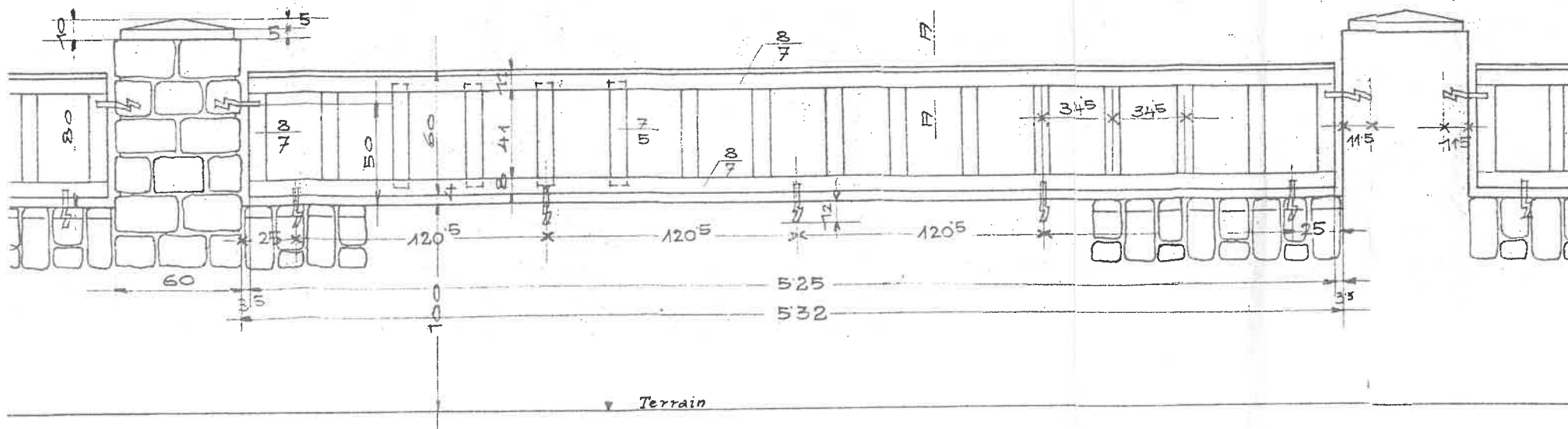
KLASSE-ANSICHT



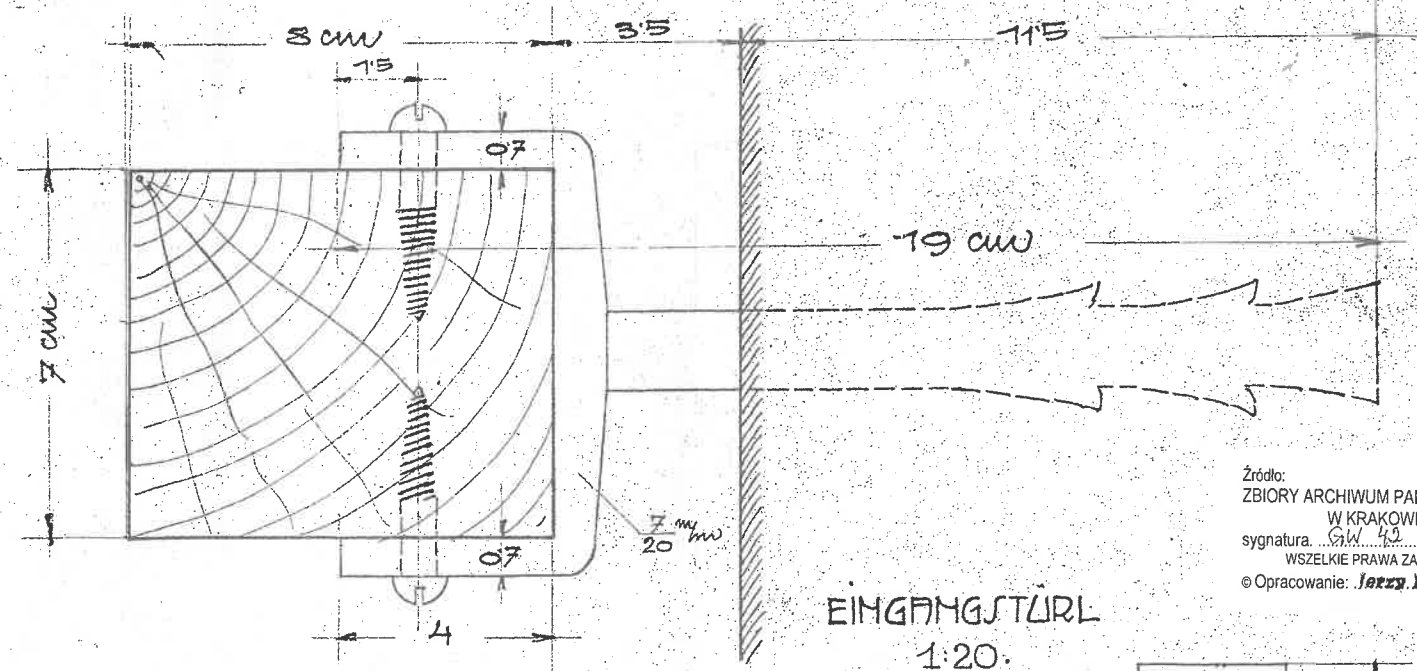
SCHNITT A-A 1:1



EINFRIEDUNGSDETAIL: 1:20
3 FELDER

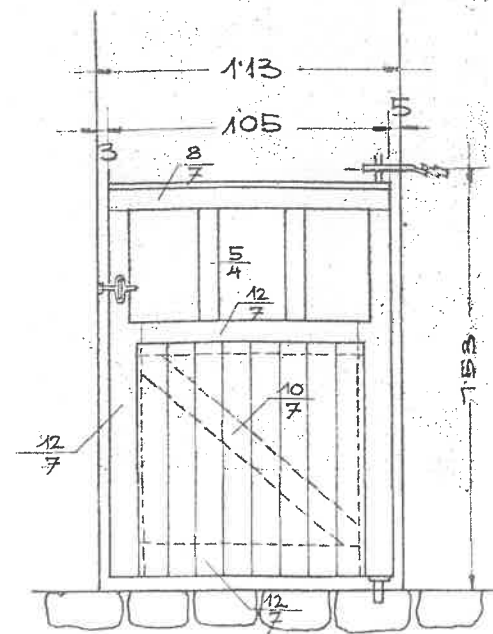


NATURDETAIL DER SCHMIEDEEISERNEN KLÄUEN
ZUR RAHMENBEFESTIGUNG 21 Stück.

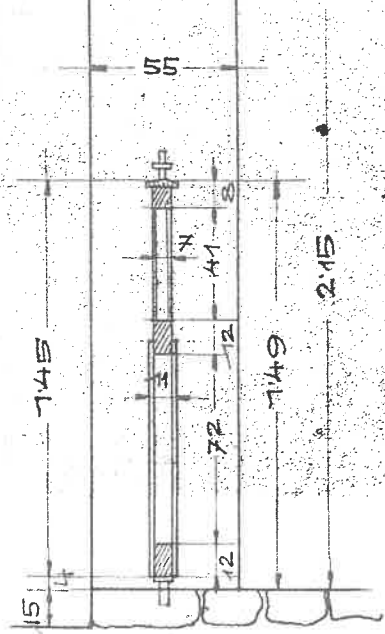


EINGANGSTÜRL
1:20.

ANSICHT



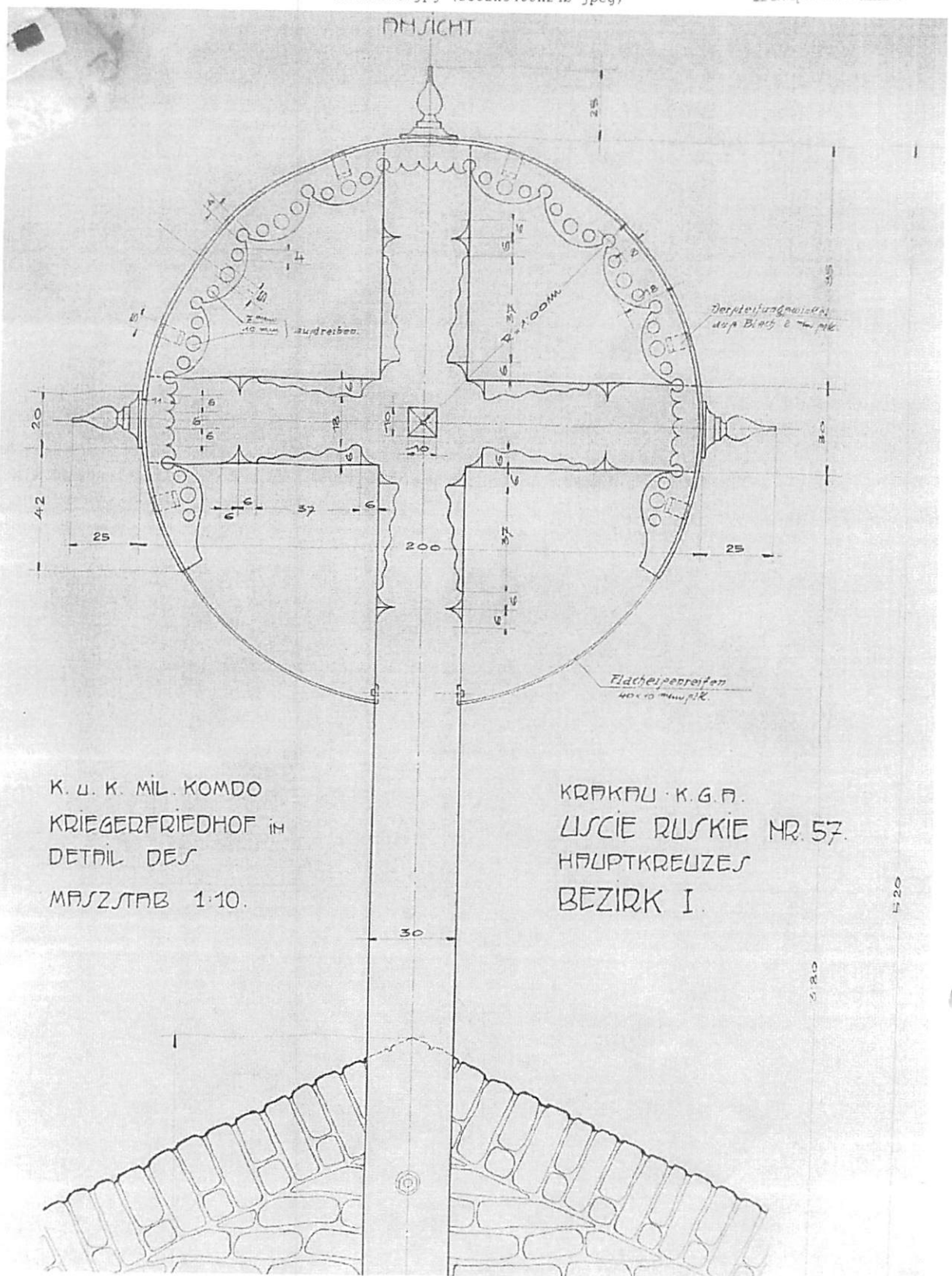
SCHNITT



Źródło: ZBIORY ARCHIWUM PAŃSTWA
W KRAKOWIE
sygnatura. GW 42 s. 4i
WSZELKIE PRAWA ZASTRZEŻ
© Opracowanie: Jerry Drogi

KRAKAU, 24. APRIL 1917.

LDST. JMG. ARCH. D. JURKOVIČ



Źródło:
MUSR; SLOVENSKÝ NÁRODNÝ ARCHIV
BRATYSLAVA
Osobny font Dušan Jurkovič
sygnatura. *Tuba 5*
WSZELKIE PRAWA ZASTRZEŻONE
© Reprodukja i opracowanie: Jerzy DROGOMIR.